

הסיפוח השקט



השתלטות הרשות הפלשתינית על שטחי C – שיטת הסלאמי

טבת התשע"ד | דצמבר 2013

תוכן עניינים

2.....	תקציר
3.....	הבסיס להשתלטות הפלשתינית: תכנית פיאד
5.....	מסלול א' - חותמת כשרות ישראלית
5.....	הקמת העיר נועיימה במרחב יריחו
7.....	מתקן בטחוני למנגנון 'הביטחון המסכל' סמוך לכביש 443
8.....	אתר איסוף הפסולת 'ראמון'
9.....	מסלול ב- קביעת עובדות בשטח
9.....	גוש אדומים ואיזור E1
14.....	מרחב אל בירה-פסגות
15.....	סיכום



נתונים ומחקר: עובד ארד ואברהם בנימין

כתיבה ועריכה: אברהם בנימין

תקציר

במסגרת מהלך שהחל בתכניתו של ראש הממשלה הפלשתיני הקודם, סלאם פיאד, להקים מדינה פלשתינית דה-פקטו באופן חד-צדדי, פועלת הרשות הפלשתינית להקמת מגוון של תשתיות לאומיות – מבני שלטון אזרחי ובטחוני, הקמת תשתיות פיזיות וכלכליות, ורפורמות בשלטון המרכזי והמקומי.

באופן מובהק, פועלת הרשות להקמת התשתיות הפיזיות דווקא בשטחי C, הנמצאים בשליטה ישראלית מלאה (ביטחונית ואזרחית), במטרה לבצע בפועל סיפוח של שטחים נוספים ולהביאם לשליטת הרשות.

דרך הפעולה הינה כפולה ומשלבת בין פעולות מתואמות לפעולות בלתי חוקיות אשר אינן מתואמות עם הרשויות הישראליות.

נייר עמדה זה יציג על קצה המזלג את דרכי הפעולה של הרש"פ, באמצעות מספר קטן של דוגמאות מהעת האחרונה, תוך הצגת המשמעויות הכרוכות במהלכים אלו.

הבסיס להשתלטות הפלשתינית: תכנית פיאד

ביולי 2009 הכריז ראש הממשלה הפלשתיני, לשעבר, סלאם פיאד, על תכניתו להקמת מדינה פלשתינית דה-פקטו באופן חד-צדדי.

אין מדובר בתכנית תיאורטית 'על הנייר' אלא במכלול של פרויקטים פיזיים-תשתיתיים, בעלי רציונל והיגיון מסדר ברורים, שיהוו את הבסיס הפיזי למדינה הפלשתינית. התכנית כוללת שלוש רגליים עיקריות – רפורמה מבנית בממשל המרכזי והמקומי, שיקום וביסוס המערכת הביטחונית (משטרה פלשתינית, בתי משפט, בתי כלא ועוד) ובניית התשתית הכלכלית והפיזית (בנקים, מוסדות ציבור וחינוך, תשתיות חשמל, מים ביוב וכבישים ועוד). הכותרת של תכנית פיאד הינה, אם כן, קביעת עובדות בשטח באופן חד-צדדי בלא מעורבות ובלא הסכמת ישראל. מימון הפרויקטים השונים נעשה באמצעות תרומות נדיבות ממדינות המפרץ, אירופה וארצות הברית.

תכנית פיאד השתלבה יפה עם מדיניות 'השלום הכלכלי' שהובילה ישראל בשטחי יהודה ושומרון, אשר פעלה לחיזוק הרש"פ ולהעמקת הבידול בין מערכות השלטון בעזה לבין אלו באי"ש. מדיניות ישראלית זו בנויה אף היא על מעורבות מימונית בינלאומית רבה והיא קודמה בלא שנבנו בצידה מנגנונים שיבטיחו שליטה ישראלית לכל אורך המהלך.

עם הזמן הפכה המעורבות הבינלאומית ל'מסלול עוקף ישראל' באמצעותו מתקדמים הפלש' לקראת הקמתה בפועל של מדינה פלשתינית באופן חד-צדדי, תוך נקיטת מדיניות דו-פרצופית מול ישראל. אבו-מאזן יוצר מצג שווא של חתירה לקיום מו"מ מול ישראל וסלאם פיאד מתקדם בפועל ובמסלול מקביל חד-צדדי. פנייתו של אבו-מאזן לאו"ם בקיץ 2011, בבקשה להכרה בינלאומית במדינה פלשתינית באופן חד צדדי, לא היתה אפשרית אלמלא 'הוכשרו הלבבות' בקהילייה הבינלאומית לצעדים חד-צדדיים במסגרת המעורבות הבינלאומית במימוש תכנית פיאד.

במסגרת תכנית פיאד, שביצועה נמשך גם בימים אלו, ניתן דגש מכוון להקמת חלקים נרחבים ממערך התשתיות הלאומיות דווקא בשטחי C, המוגדרים על פי הסכמי אוסלו כשטחים בשליטה ישראלית מלאה, ביטחונית ואזרחית. מגמתה של הרש"פ היא 'לספח' אזורים אלו לשליטתה, לייצר בהם מסדרונות ורצפים טריטוריאליים, ליצור את ההיפך ביחס להתיישבות הישראלית, ולקבוע עובדות בלתי הדירות בשטח. שיטת הסיפוח הזוחל נעשית במקביל בשני מסלולים. האחד בתאום עם הרשויות הישראליות באמצעות פנייה של הרש"פ לרשויות הישראליות ובקשה לאשר את הקמתם של פרויקטים בעלי משמעות מיוחדת (בדרך כלל יהיו אלו פרויקטים שתקצובם הבינלאומי מותנה ב'חותמת כשרות' - הסכמה ישראלית). המסלול השני נעשה באמצעות **קביעת עובדות בשטח** - תוך פעילות בלתי חוקית נרחבת של בניה ופיתוח ללא תיאום ואישור עם

הרשויות הישראליות. במסלול השני ניתן בהחלט לזהות יד שיטתית ומכוונת, רעיון מסדר הכולל ניסיונות ליצירת רצפים טריטוריאליים, בידוד וקטיעת רצפים ישראלים וכד'.

למרבה האבסורד, מדינת ישראל הנאבקת במישור הבינלאומי נגד הקמתה החד-צדדית של מדינה פלשתינית, איננה מונעת באמצעות שליטתה בשטח את הצעדים המעשיים בהם נוקטת הרש"פ להקמת מדינה פלשתינית ובהתייחס למסלול הראשון אף מסייעת להם באופן פעיל. קידום אופרטיבי ויעל של התכנית שואף להגיע לנקודת אל חזור, בה יועמדו ישראל והקהילה הבינלאומית בפני עובדות מוגמרות.

מסלול א' - חותמת כשרות ישראלית

כאמור, המסלול הראשון באמצעותו מעמיקים הפלשתינים את שליטתם בשטחי C עובר דרך תאום ואף סיוע ישראלי. נדגים את האבסורד הטמון בכך באמצעות שלוש דוגמאות העומדות כעת על הפרק:

1. הקמת העיר נועיימה במרחב יריחו

בתקופה זו מקדם המנהל האזרחי תכנית להקמתה של עיר פלשתינית חדשה במרחב בקעת הירדן, בסמוך לכפר נועיימה. לשם כך בכוונת המנהל¹ להקצות למעלה מ-2000 דונם של אדמות מדינה מצפון ליריחו. אדמות אלו מצויות בשטחה המוניציפלי של המועצה האזורית בקעת הירדן. התכנית שמקדם המנהל² כוללת את יישובם בעיר המתוכננת של אלפי הפלשתינים שהשתלטו באופן לא חוקי על אתרים רבים בבקעת הירדן בשנים האחרונות, מהם 'משפרי דיור' ממרחב ג'נין שברחו משטחי הרש"פ ומהם בדווים מאזור הר חברון ודרום הרי יהודה. במענה לפנייתה של תנועת רגבים¹, אישר המנהל האזרחי את קיומה של התכנית ומסר כי: **"התכנית אושרה לקידום הליכים על ידי הדרג המדיני, ונמצאת היום בעבודת מטה.** עם סיום עבודת המטה תפורסם התכנית להפקדה. בהתאם לדין, תפורסם התכנית כנדרש, כך שכל אדם אשר רואה עצמו נפגע מן התכנית, יוכל להגיש התנגדויות".

בהקשר זה אישור גורם במינהל האזרחי בשיחה עם עיתון מעריב כי **"לאחרונה התקבלו החלטות לקדם כמה תכניות מתאר שיהפכו את האחיזה הפיראטית של הפלשתינים בשטח לחוקית".**

מדובר באיוולת שקשה למצוא גדולה הימנה, כמעט בכל היבט אפשרי. הקמת מרחב עירוני אינה מסתכמת במרחבי המגורים אלא גוררת בעקבותיה באופן טבעי השלכות תחבורתיות, כלכליות, תעסוקתיות, תברואתיות ועוד. התכנית תביא בדרך הטבע להגירה של אלפי פלשתינים נוספים לבקעת הירדן. בהיבט הדמוגרפי הקמת העיר עלולה להתברר כמכת מות לאחיזה הישראלית, הדלה גם כן, במרחב הבקעה. לא פחות מכך עלולה העיר החדשה להסב פגיעה אנושה למרקם החיים של התושבים הישראליים המתגוררים במרחב ולהקשות עוד יותר את החיים בבקעה, הקשים ממילא.

בהקשר האסטרטגי - לא ברור כיצד מתיישבת התכנית, והאישור המדיני שכביכול ניתן לה, עם חשיבותה הביטחונית והאסטרטגית של בקעת הירדן ועם ההתעקשות הצודקת של הדרג המדיני על השארתה בידיים ישראליות במסגרת הסכם הקבע. לאורך השנים, מוגדרת בקעת הירדן על ידי ממשלת ישראל לדורותיה, כרצועת הביטחון המזרחית של ישראל. הקמת עיר ערבית נוספת

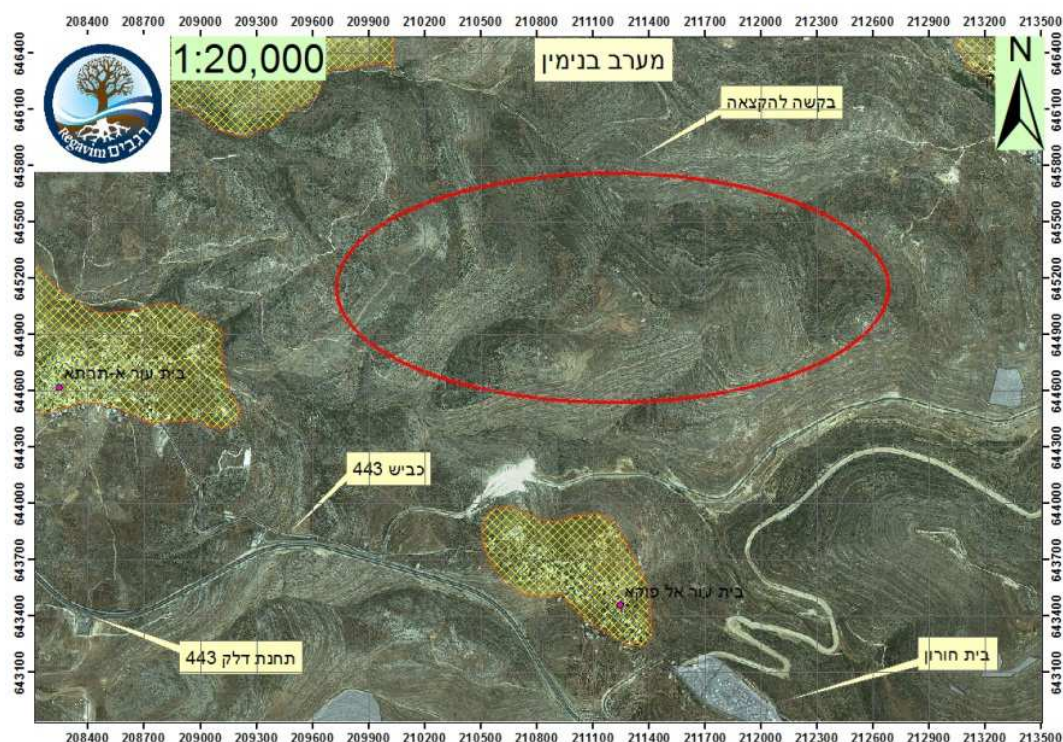
¹ מכתב מתאריך י"ט סיוון 28 מאי 2013

צפונית ליריחו, גורמת לעיבוי הרצף הטריטוריאלי מיריחו צפונה ומערבה. התנהלות זו פוגעת ישירות ומנוגדת לתפיסת הביטחון של ישראל, ואף עומדת בסתירה מובהקת עם העמדות הישראליות המוצגות בזירה הבינלאומית. מה טעם יש למלא את האזור בהתיישבות פלשתינית!? ההיגיון הפשוט וניסיון העבר מלמדים על כי אזורים המיושבים ע"י פלשתינים עוברים לאחריות פלשתינית שכן ישראל אינה חפצה לנהל את חייהם של הפלשתינים. כיצד, אם כן, מתיישבות הכרזותיו החוזרות ונשנות של ראש ממשלת ישראל בדבר השארתה של בקעת הירדן בידיים ישראליות בכל הסדר עם קידומה בפועל של התכנית להקמת המרחב העירוני באזור זה!? ראש המועצה האזורית בקעת הירדן, דוד אלחייני, קובע כי תכנית זו תחנוק את יישובי המועצה:

"נותנים פרס לפורעי חוק, לפלשתינים עבריינים שהתיישבו בגניבה על אדמות המדינה ועכשיו מקבלים אלפי דונמים במתנה. זו תוכנית הזויה והרפתקנית שתחנוק יישובים מהמועצה".

2. מתקן בטחוני למנגנון 'הביטחון המסכל' סמוך לכביש 443

במהלך חודש מאי התפרסם בכלי התקשורת כי במינהל האזרחי התקבלה בקשה להקמת 'מתקן בטחוני' בשטח C, עבור מנגנון הביטחון המסכל של הרשות הפלשתינאית, המהווה את המקבילה הפלשתינית של השב"כ הישראלי. הבקשה האמורה, כרוכה בהעברת שטחים נרחבים משליטה ישראלית לשליטת הרש"פ באזור המסומן בתצ"א להלן, המוכרז כשטח אש (934).



אזור זה שולט על כביש 443 המחבר את הערים מודיעין וירושלים. הקמת מתקן שכזה באזור כה רגיש מבחינה ביטחונית ובמיקום החולש על אחד הצירים הראשיים המובילים לירושלים, מהווה ללא ספק איוולת וסכנה ממשית לביטחון התושבים היהודים באזור. רק לאחר חשיפת הפרשה בתקשורת² והתנגדות ציבורית ופוליטית, הודיע המינהל כי החליט שלא לאשר את הבקשה.

העובדה שהרשות הפלשתינית ההינה לבקש וציפתה לקבל שטח באזור רגיש ואסטרטגי, וכי הגורמים הישראליים שקלו בקשה מעין זו ולא דחו אותה על הסף, מלמדת על אובדן חלק בסיסי ביותר במצפן ובשכל הישר.

² כתבתו של עמיחי אתאלי בעיתון מעריב. 29/05/2013

3. אתר איסוף הפסולת 'ראמון'

בסמוך לצומת רימונים שבבנימין, מקדם המנהל האזרחי לבקשת הרש"פ אתר אזורי להטמנת פסולת שישמש את הערים רמאללה ואל בירה ואת המרחב הכפרי שסביבן. למרות העובדה שמרבית הפסולת המיועדת עתידה להגיע משטחי A ו-B, בחרה הרשות הפלשתינית להקים את האתר האמור דווקא בשטח C שהינו בשליטה ישראלית מלאה. יתירה מכך, האתר מקודם למרות הצהרת הרש"פ שהאתר המתכונן ישמש אך ורק את האוכלוסייה הערבית המתגוררת באזור ולמרות סירובה העיקש לאפשר שימוש בו גם לפסולת שמקורה בהתיישבות הישראלית באזור.

גם תכנית זו מהווה איוולת כמעט בכל היבט שהוא. ראשית, מדוע יש לאפשר את סילוקה של הפסולת משטחי A ו-B לשטחי C? מדוע לא תטפל הרש"פ בפסולת של תושביה בשטחה היא? שנית, הקמת המתקן באזור המדובר תפגע אנושות במרקם התחבורתי של הישובים הישראליים בציר רימונים, באיכות החיים של תושבי רימונים הסמוכה, ולא פחות חמור מכך בסביבה. שיטת סילוק הפסולת בדרך של הטמנה בקרקע, נחשבת כשיטה הנחותה ביותר לסילוק פסולת, מאחר והיא גורמת לזיהום חמור של הקרקע ויוצרת נזקים בלתי הפיכים. באופן אבסורדי, הבנק הגרמני הלאומי מממן את הקמת האתר, בשעה ששיטת סילוק פסולת על ידי הטמנה, נאסרה לשימוש בכל רחבי גרמניה. זאת ועוד, גבולו הדרומי של האתר גובל בשמורת הטבע "נחל מכוך" המתאפיינת במסלע קרסטי מחלחל ומשמעות הדבר היא איום משמעותי על האקוויפר המזרחי המשמש לשאיבת מי שתיה.

עד כה הוגשו למעלה ממאה (!) התנגדויות להקמת המתקן, וביניהם התנגדותה של החברה להגנת הטבע, של המועצה האזורית מטה בנימין, של איגוד ערים לאיכות סביבה שומרון ובנימין ושל עוד גופים רבים נוספים, אולם המנהל האזרחי ממשיך לקדם את התכנית ולחתור למימושה.

כל זאת בשעה שכבר לפני שנים אושרה הקמת אתר אחר מפוקח ומאושר סמוך לכפר דיר דיבואן, במיקום שאמור לצמצם את הנזקים הסביבתיים המוזכרים, אלא שבשל אלימות ערבית כלפי מקימי המתקן בדיר דיבואן, ובשל אזלת יד וחוסר משילות של המנהל"ז, ירדה תכנית זו מהפרק, ותחתיה צצה התכנית הגרועה והמסוכנת.

הנה כי כן, הרשויות הישראליות נכנעות לאלימות ולתכתיבים הפלשתיניים ומקדמים תכנית רעה מכל בחינה שהיא שתעמיק את הזיקה והאחיזה הפלשתינית לשטחי C ותפגע בזו הישראלית.

מסלול ב- קביעת עובדות בשטח

כאמור לעיל, במקביל למדיניות המתואמת, ממשיכה הרש"פ בפעילות נרחבת של בניה ופיתוח ללא תיאום וללא אישור, במטרה לקבוע עובדות בלתי הדרות בשטח. דוגמאות להתנהלות זו ניתן לראות בפעילות הרש"פ באיזור מצפון ומזרח לירושלים.

1. גוש אדומים ואיזור E 1

מרחב 'גוש אדומים', מהווה איזור בעל חשיבות אסטרטגית חיונית למדינת ישראל. כביש ירושלים-ים המלח (כביש 1), העובר במרחב זה, מהווה את אחד מצירי הרוחב המרכזיים במדינת ישראל, המחבר את איזור ההר לבקעת הירדן. במצבי חירום מהווה כביש זה עורק חיוני להעברת כלי רכב, אמצעי לחימה וציוד לגבולה המזרחי של מדינת ישראל.

במשך שנים ארוכות מפעילה הרשות הפלשתינית לחץ בינלאומי נגד בניה ישראלית באיזור, מאחר והשתלטות על מרחב זה מהווה מבחינתה רווח כפול: מחד, מחבר כביש זה בין איזור רמאללה והשומרון למרחב יריחו, בית לחם והר חברון. מאידך, שליטה פלשתינית בשטח, יוצרת חיץ ממשי בין מרכז מדינת ישראל לבקעת הירדן, המהווה חיץ טבעי ורצועת בטחון מזרחית.

עד השנים האחרונות, הקפידו קברניטיה של מדינת ישראל לשמור את האינטרסים החיוניים של מדינת ישראל, ופעלו להגביר את האחיזה הישראלית באיזור חיוני זה.

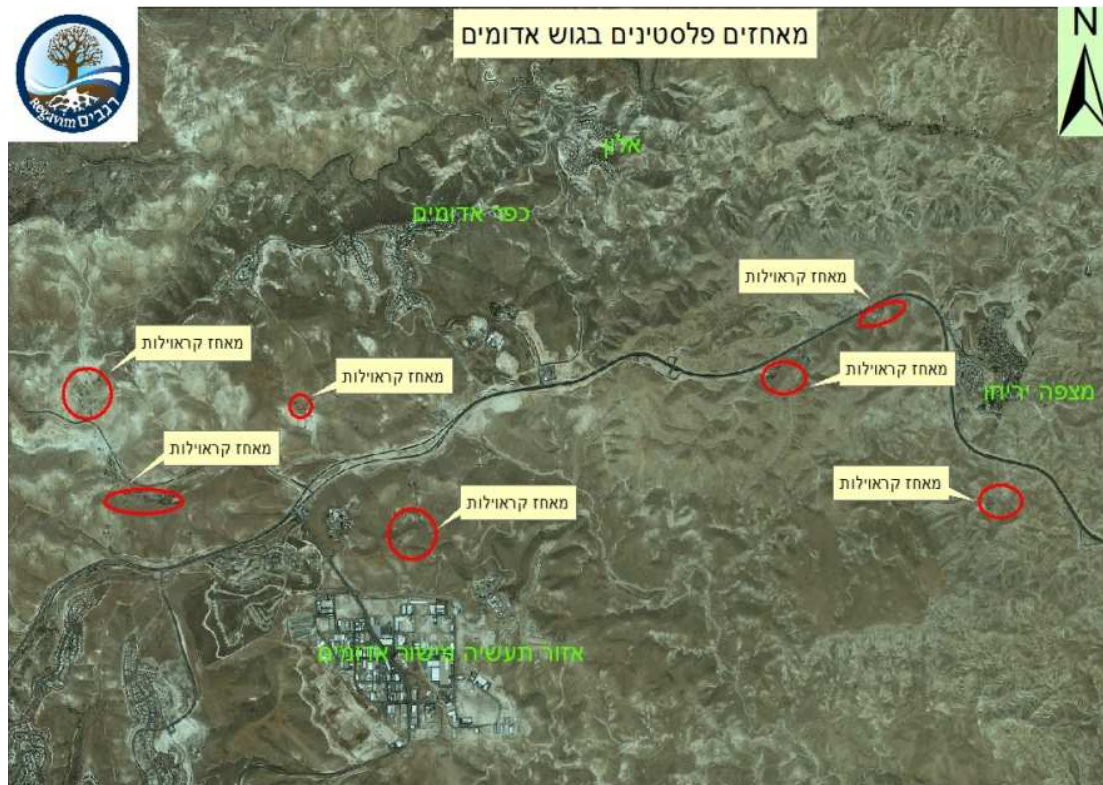
בשנות התשעים החליטו ממשלות ישראל בראשות יצחק שמיר ויצחק רבין ז"ל, להרחיב את שטח העיר מעלה אדומים על שטח בגודל כ-12 קמ"ר בין רכס הר הצופים למעלה אדומים. האיזור המכונה E1 (East 1), נמצא כולו בתחומי שטח C, ומהווה חלק מגבולותיה המוניציפליים של העיר מעלה אדומים.

התכניות השונות להתפתחותה הטבעית של העיר, עוכבו פעם אחר פעם בעשרים השנה האחרונות, בשל לחץ בינלאומי על ממשלת ישראל, הנובע כאמור מרצונה של הרשות הפלשתינית להשתלט על מרחב זה. אולם בזמן בו נמנעת ישראל לממש את ריבונותה, מקבעת הרשות הפלשתינית עובדות בשטח ומקימה בו באופן שיטתי מאות מבנים לא חוקיים, מתוך כוונה ברורה להצר את רוחבו של מסדרון הר צופים-מעלה אדומים, ולמנוע את הריבונות הישראלית בשטח³.

בחודשים האחרונים ניתן לזהות מגמת תנופה של בניה בלתי חוקית במרחב הסובב את מעלה אדומים ובמרחב כביש 1 היורד לים המלח, בדגש מובחן על איזור E1. מיקום רשת המאחזים איננו

³ עוד על הנושא בהרחבה: "אי-1", אינטרס חיוני של מדינת ישראל". נדב שרגאי, בהוצאת המרכז הירושלמי לענייני ציבור ומדינה <http://rogatka.co.il/jcpa/pnimi.pdf>

מקרי: הרש"פ מבקשת לחנוק את צמיחתה של מעלה אדומים וחיבורה הטבעי לירושלים, תוך פלישה מודעת ובניה בלתי חוקית בתחומי תכנית המתאר של העיר. מהתצלום דלהלן ניתן להבחין בקלות, כי רשת המאחזים חולשת על כביש ירושלים-ים המלח, ומנסה לקבוע בשטח רצף ערבי בין ירושלים לאיזור בקעת הירדן.



באיזור זה בנתה הרשות הפלשתינית מאות מבני קבע מבניה קלה, עבור בדואים שפלשו לשטח והתגוררו במקום במבני ארעי. בכך, הופכים חיי הנוודות להתיישבות קבע של ממש.

מבנים אלו מוקמים בשיטה אחידה של הקמת מבנים באמצעות חיבור מודולרי של יחידות פאנל מבודד, המאפשר הקמת כל מבנה בשעות ספורות. רוב המבנים מוקמים בסופי שבוע בהם יחידת הפיקוח במנהל האזרחי אינה עובדת. בשלב ראשון מכוסים המבנים ביריעות בד, על מנת ליצור אליה כי מדובר באוהלי נוודים וכדי לטשטש את המבנים החדשים. לאחר זמן לא רב מוסרות היריעות, והשטח מוכשר לצורך הקמת מבנים נוספים.

ניתן להבחין בבירור כי מדובר במודל שתוכנן בקפידה ומיושם באופן אחיד בכל המאחזים האמורים: לצד המבנים החדשים מוצבים מבני שירותים זהים בצורתם. המים מסופקים לבתים ולמבני השירותים באמצעות מיכלי מים שחורים, שחלקם נושא את סמל האיחוד האירופי. בכל אתר קיים גנרטור המופעל בסולר תרומת הרשות הפלשתינית, המספק חשמל למקררים, מחשבים וטלויזיות. על רבים מהמבנים מתנוססים שלטים של ארגונים בינלאומיים, כמו UKAID ו-CISP האיטלקי.



בדצמבר 2013, ערכה ועדת המשנה לענייני יהודה ושומרון של ועדת החוץ והבטחון, דיון שעסק בתופעת הבניה בלתי חוקית של פלשתינים באי"ש. במהלך הדיון הצביע מנהל יחידת הפיקוח במינהל האזרחי, מרקו בן שבת על היד המכוונת:

"הפלישות שמבצעים פלשתינים בשטחי C, אינה סתם בניה לא חוקית כזו או אחרת, אלא השתלטות מכוונת על אדמות מדינה. המאבק הוא לא כמו שהכרנו של פלשתיני בודד שהקים את הבית שלו באופן לא חוקי, אלא בניה יותר ממוסדת המונעת עם יד מכוונת".

עד כה, למרות הזיהוי הברור שמדובר בתופעה אסטרטגית, המערכת לא מתמודדת נגדה ברמה המערכתית. המינהל האזרחי מסתפק בהדבקת צווי הריסה על חלק מהמבנים, ותו לא. דוגמה להתנהלות המינהל האזרחי, ניתן למצוא במקרה הבא:

בראשית שנת 2013 פנה היועץ המשפטי של תנועת רגבים, עו"ד בועז ארזי לשר הבטחון דאז, אהוד ברק, לאלוף פיקוד המרכז ולראשי המינהל האזרחי במכתב, בו התריע מפני מאחז ערבי בלתי חוקי, הממוקם על גבולות תכנית המיתאר של איזור E1. ארזי הדגיש כי למרות שבמאחז מצויים למעלה ממאה מבנים בלתי חוקיים במקום נפתחו תיקי פיקוח לגבי שלושה מבנים בלבד!

בנובמבר 2013 פרסם העיתון מעריב⁴ כתבה שעסקה במאחזים אותם בונה הרשות בשטח E1. מאהר גנאם, סגן מנהל השלטון המקומי ברשות, אישר לכתב מעריב, כי הרשות מעניקה סיוע לתושבים בשטח, והודה כי הרשות הפלשתינית מנהלת מאבק אסטרטגי על המרחב:

"מתנהלת פה מלחמה מול המדיניות של הכיבוש במקום הזה. התושבים באזור נמצאים במקום חשוב מבחינה אסטרטגית. אנחנו מסייעים להם ובכך גם בולמים את המדיניות הישראלית שמעוניינת להרחיב את הכיבוש במקום".



⁴ במימון הרשות: מאחז פלשתיני בשטח E1. אסף גיבור. נובמבר 2013. <http://www.nrg.co.il/online/1/ART2/524/363.html>

דאוד ג'האלין, תושב אחד המאחזים, סיפר לכתב מעריב כי "את כל המבנים האלו הביאה הרשות הפלסטינית". אחיו ציין את הניצול הציני שעושה הרשות הפלסטינית במצבם הכלכלי הקשה. "החיים שלנו קשים מאוד. אין עבודה, אין מה לאכול ואין ממה להתפרנס. מדי פעם מביאים לפה קבוצות אירופיות כדי להראות להם כמה אנחנו מסכנים, וכדי לאסוף כספים לתרומות שחלק קטן מהן מגיע אלינו. הם נכנסים לפה, מראים להם את החיים העלובים שלנו, את הילדים האלו שחיים כמו בסומליה, ואז הם הולכים".

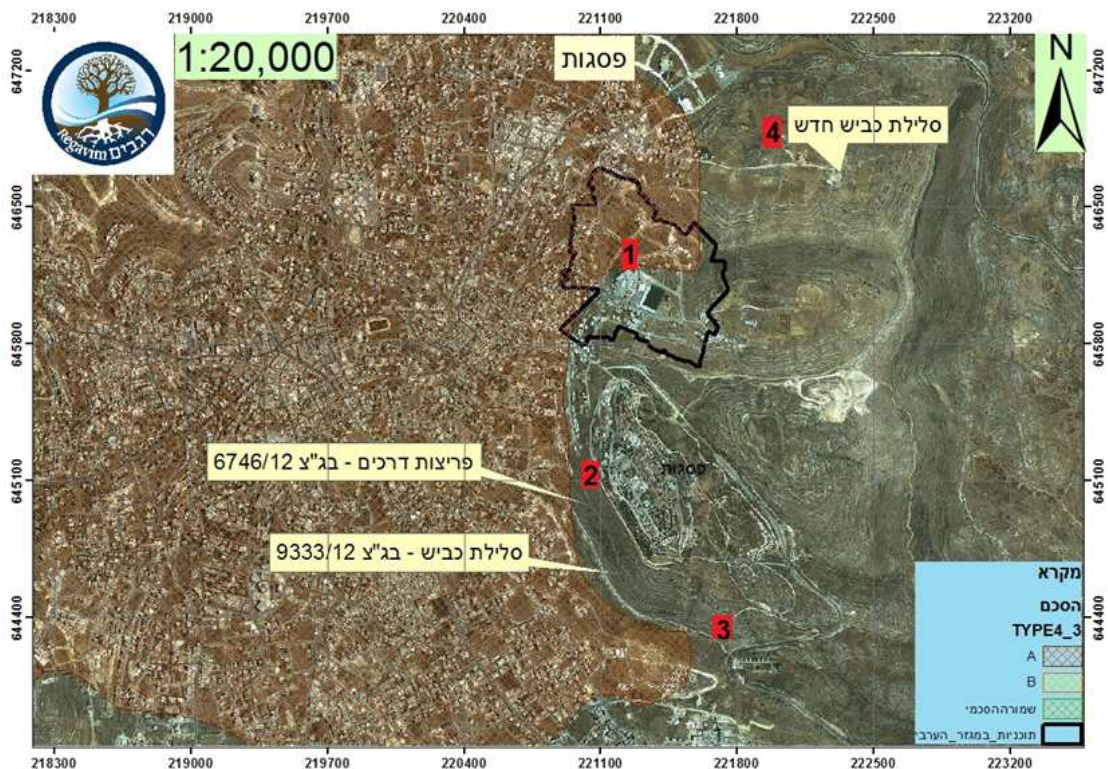
רק לאחר פרסום הפרשה באמצעי התקשורת, יצאו פקחי המינהל האזרחי וביקרו לראשונה בחלק מרשת המאחזים, על מנת לפתוח תיקי פיקוח – שמשמעותו המעשית של צעד זה חסר כל השלכה מעשית בשטח.

בחלק מהמקרים, עתירות שהוגשו לבג"צ ע"י ערבים וארגוני שמאל קיצוני, מעכבות את ביצוע האכיפה. כך למשל במרחב נחל קידר, הנמצא דרומית למעלה אדומים, הוקמו מאות מבנים בניגוד לחוק. לאחר הגשת צווי ההריסה הגישו הפלסטינים עתירה לבג"צ. בעקבות העתירה החליטו השופטים לתת צו ביניים אשר לא מאפשר הליך אכיפה כלשהו.

2. מרחב אל בירה-פסגות

גם במרחב זה ניתן לזהות בשנים האחרונות פעילות שיטתית ומכוונת שמטרתה להדק את טבעת החנק סביב היישוב הישראלי פסגות ולחזק את האחיזה הפלשתינית במרחב. מטרה זו מיושמת באמצעות מספר פרויקטים בלתי חוקיים, המבוצעים בלא תיאום ישראלי ובסיוע בין לאומי רחב היקף. בפועל, בשל פעילותה הנמרצת של הרש"פ מתהדקת טבעת חנק מסוכנת סביב היישוב פסגות, הנחשב כ'מרכז השלטון המקומי' של המועצה האזורית מטה בנימין ומאכלס את משרדיה ומתגוררות בו כ- 300 משפחות.

עם השנים הלכה העיר הערבית אל-בירה והתרחבה, עד הגעתה למרחק של כמאה מטרים בלבד מגדר היישוב. הקמת טבעת החנק מתבצעת באמצעות פיתוח תשתיות וסלילת כבישים בלתי חוקיים וכן הקמת מבנים בנקודות שולטות המכוונות ליצירת חיץ ברכס ההרים שבין פסגות לבית אל. כלל הפרויקטים האמורים, מתבצעים בניגוד לחוק באזור המפריד בין אל בירה ופסגות, כמו גם ביתר השטחים המקיפים את היישוב, אשר כולם מוגדרים כשטחי C בשליטה ישראלית מלאה. בתצולם האוויר שלהלן מסומנות העבודות המבוצעות בימים אלו ממש, בחסות התעלמותם המוחלטת של רשויות האכיפה הישראליות.



1. בשנת 2009 החלה בנייתו של אצטדיון כדורגל בשטח חקלאי בפאתי אל בירה, סמוך ונראה ליישוב פסגות (סימון מס' 1 בתצלום האוויר). בעקבות פעילות 'רגבים', הוציא המנהל האזרחי צו הפסקת עבודה לעבודות, אך הן נמשכו באין מפריע. בעתירה לבג"ץ דרשה עמותת רגבים להורות על אכיפת החוק והריסת המבנה, אולם בשנת 2011 הוצא למפרע היתר בניה לאצטדיון אשר הכשיר את בנייתו ואת הפעלתו. לא צריך דמיון מפותח בכדי להעריך את תוצאותיה של צעדת 15,000 אוהדים משולהבים בסיומו של משחק, במרחק חמש דקות הליכה מהאצטדיון אל הישוב. על רקע תרחישי ההתקוממות העממית שצה"ל נערך לקראתם מדובר בתרחיש שהוא יותר מסביר.
2. במסגרת סלילת כביש חדש במהלך שנת 2012 בתוך תחומי אל בירה, החלה פריצת דרך שפלשה לתחומי השטח המפריד בין פסגות ואל בירה במטרה לבצע 'סיפוח שקט' של שטח זה לתחומי אל בירה (סימון מס' 2 בתצלום אויר).
3. על כביש הגישה מדרום ליישוב פסגות, פועל מט"ש (מתקן טיהור שפכים) המשמש את תושבי אל בירה, פסגות ותל ציון. המתקן מתופעל בידי הרש"פ, וגישת העובדים אליו נעשתה באמצעות כביש ייעודי שחיבר בינו לאל בירה. בשלהי שנת 2012 החלו במקום עבודות פיתוח נרחבות, והכביש הורחב ונסלל מחדש, מבלי לקבל לכך את האישורים הנדרשים מהמינהל האזרחי (סימון מס' 3 בתצלום אויר). למותר לציין כי אין צורך בכביש שכזה עבור הגעה למט"ש, ונראה כי מטרתו נועדה לעקוף את מחסומי צה"ל ולהתחבר לכביש 60 באין מפריע. במסגרת עתירה שהגישה רגבים לבג"צ הודה המנהל האזרחי כי אין לו מושג מי עומד מאחורי הפרויקט. כך ממש, אוטוסטרדה נסללת במרכז בנימין והמנהל האזרחי אינו מכיר את מבצעה. היש מחדל גדול מזה?!



(בתמונה הימנית – הכביש בתחילת העבודות. בתמונה השמאלית – הכביש החדש).

4. בין היישובים פסגות ובית אל מחבר כביש מקומי המכונה 'ציר הזבל', בשל היותו כביש הגישה למזבלה העירונית של אל בירה. בחודשים האחרונים, החלו עבודות לסלילת כביש מאל בירה לעבר קבר שייח', הממוקם בנקודה אסטרטגית החולשת על הכביש. במהלך חודש מאי החלה בנייה מואצת של מבנה גדול מימדים במקום, ובסביבתו הוקמו מספר אוהלים שנועדו לבסס אחיזה אזרחית במרחב. (סימון מס' 4 בתצלום אויר).



גם כאן, ברור כי מדובר בפעילות בלתי חוקית ולמרות זאת המנהל האזרחי אינו פועל בשום דרך אפקטיבית בכדי למנוע אותה. עתירת העבודות במקום כרוכה בפעולה פשוטה ביותר. אין מדובר בהריסת בתים, על הרגישות הכרוכה בכך, אלא בעצירת עבודות תשתית באמצעות החרמת כלי עבודה, וכד' פעולות פשוטות שאף אינן דורשות הקצאת כוחות גדולים.

התעלמות המנהל האזרחי לא יכולה להיות מוסברת בשום דרך אחרת מלבד קיומה של מדיניות מכוונת מלמעלה, המבכרת שלא להתעמת עם הפלשתינים ועם הארגונים הבינלאומיים המעורבים בביצוע העבודות האמורות ולאפשר את ביצוען.

פעולות כמו אלו שמבצעת הרש"פ במרחב פסגות מבוצעות בימים אלו ממש בעשרות רבות של אתרים, ואין פוצה פה אך יש מצפצף!!

סיכום

- הרש"פ מקדמת בנחישות את התכנית האסטרטגית שהחלה בתכנית פיאד, תוך שימוש במדיניות צבועה ודו פרצופית ביחס לריבונות הישראלית בשטחי C, ובמטרה לקבוע עובדות בלתי הפיכות.
- ניתן לזהות מדיניות מובהקת של הרש"פ ההולכת ומבססת את שליטתה בשטחי C, ובאופן של סימטריה שלילית, רגליה של ישראל נדחקות ממקומות אלו.
- אל מול פעילות מגמתית ושיטתית זו של הרש"פ נעה המדיניות הישראלית בין הסכמה שבשתיקה לבין סיוע ישיר בהתנהלות חסר כל היגיון, מדיני, ביטחוני או התיישבותי.
- הפעילות הפלשתינית בשטח מבוצעת בקצב מואץ, תוך קביעה בשטח של עובדות בלתי הפיכות, המצמצמות את מרחב התמרון הישראלי.
- השיח הציבורי בישראל החלוק בשאלת הקמתה של מדינה פלשתינית, הופך למגוחך ולא רלוונטי, בשעה שמדי יום ביומו נוסף נדבך להקמתה בפועל של מדינה פלשתינית באופן חד צדדי.
- מגמה זו עשויה לחצות את קו האל-חזור בעתיד הקרוב ממש, אם לא נתעורר וננקוט בכל הפעולות לעצירתה המוחלטת.



ת.ד. 4439
ירושלים 9144302

טל. 02-6560303

פקס. 02-6560363

office@regavim.org

www.regavim.org