



# המדבר שהפך לכפר

תקציר עובדתי בפרשת שטח האש 918





שטח האש 918 משתרע על פני כ-33,000 דונם בספר מדבר יהודה שבהר חברון, וממוקם מזרחית לעיירה יאטה והיישובים סוסיא ומצדות יהודה, מדרום למושב מעון ומצפון ל'קו הירוק' בואכה בקעת ערד. הוא הוכרז כשטח אימונים של צה"ל בתחילת שנות השמונים של המאה הקודמת (להלן: "צו ההכרזה").

במשך שנות ה-80 וה-90 של המאה הקודמת, שימש שטח האש לאימוני יחידות שונות של צה"ל, לרבות חיל האוויר. בתקופה זו המינהל האזרחי פעל בשטח האש לאכיפה וסילוק מבני קבע בלתי חוקיים שהפרו את צו ההכרזה. בצד האכיפה הותרה כניסת חקלאים ורועי צאן לשטח, כאשר לא מתקיימים בו אימונים (בעיקר בסופי שבוע ובחגי ישראל). מדינת ישראל אף הסכימה להימנע מאימונים במשך שתי תקופות של חודש מדי שנה, כדי לאפשר זריעה וקציר בשטח ולצרכי מרעה.

## עתירה ראשונה - בג"ץ 517/00

בשנת 2000 עתרו לבג"ץ כ-85 תושבים ערבים (אליהם הצטרפו בהמשך עוד 112) כנגד צווי הפינוי וההריסה למבנים הבלתי חוקיים בשטח האש 918. צו ביניים שהוצא בתיק הקפ"א את המצב בשטח נכון לזמן הגשת העתירה - כלומר מנע הריסת מבנים קיימים, אסר הקמת מבנים חדשים ואיפשר את כניסת העותרים לצורך מרעה ומגורים לצורך מרעה בחלק מהשטח.

בתגובה לעתירה עמד שר הביטחון על הצורך הביטחוני בשימוש בשטח האש לצורך אימונים, על השימוש החקלאי והארעי שנעשה בשטח על ידי חלק מהעותרים, ועל היעדרה של התיישבות קבע בתחומי שטח האש. ברורה של עתירה זו נמשכה כ-12 שנים (!). באוגוסט 2012 ניתן פסק דין שקבע כי צווי הביניים והסכמות הצדדים (בעניין הקפאת המצב, הסכמה לרעה, שהייה בשטח כחודשיים בשנה לצרכי חקלאות, ושהיית קבע בחלקו הצפוני מערבי של שטח האש, אשר יתקיימו בו אימונים "יבשים" בלבד) יותרו בתוקף למשך מספר חודשים נוספים.

בחסות צו הביניים שאמור היה להקפ"א את המצב בשטח ובחסות התמהמהות פרקליטות המדינה בניהול התיק, האכיפה אמנם הוקפאה, אך עבריינות הבניה המשיכה במלוא עוזה.

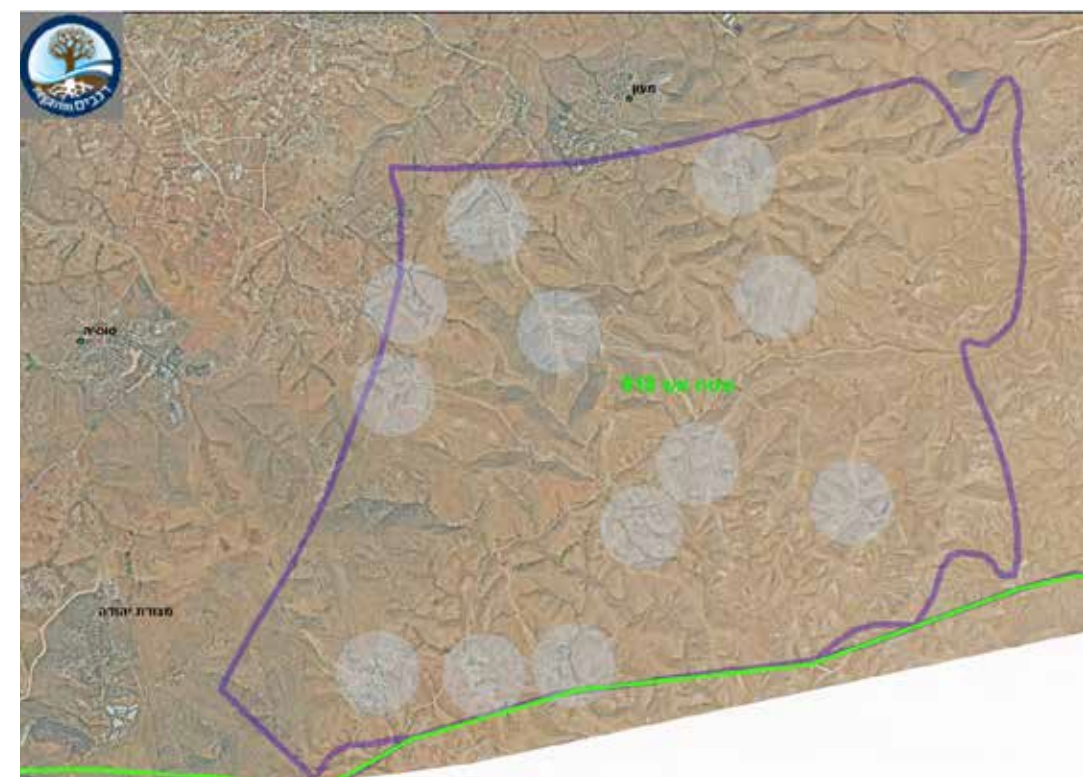
## עתירה שניה - בג"ץ 413/13

בינואר 2013 הוגשה עתירה חדשה. נכון לזמן זה שטח האש כבר היה זרוע בבניה בלתי חוקית ופלישה מאסיבית ששיבשה ומנעה את המשך האימונים והשימוש בשטח כשטח אש על פי ייעודו, וגרמה לצה"ל לצמצם את היקף פעילותו בשטח ולשנות את מתכונת האימונים.

בעתירה החדשה דרשו העותרים- השוהים הבלתי חוקיים בשטח האש והאגודה לזכויות האזרח- לא רק למנוע את הריסת המבנים הבלתי חוקיים, אלא אף להסדרת מגוריהם בשטח האש וביטול צו ההכרזה. זאת בטענה כי הם התגוררו באיזור באורח קבע שנים רבות לפני צו ההכרזה, באופן המחייב על פי דין את בטלות צו ההכרזה.

בג"ץ הוציא שוב צו ביניים, ושלח את העותרים ואת המדינה אל השופט בדימוס יצחק זמיר להליך גישור, שלאחר פרק זמן נוסף הסתיים בכישלון. המדינה מצידה הקפ"אה את הליכי האכיפה, ואילו העותרים כהרגלם, הרחיבו בתקופת הגישור את הפלישה והבניה הבלתי חוקית.

בחסות ההליכים המשפטיים שנמשכו מעל שני עשורים, הוקמו בשטח אש 918 כ-12 מאחזים וכפרים ערבים בלתי חוקיים (לצד מספר מאחזי לוויין נוספים) בהובלת הרשות הפלשתינית ובמימון ובסיוע אירופי מאסיבי ובכלל זה של האיחוד האירופאי. בכניסה ל"כפרים", שחלקם בנויים על אדמות מדינה, מתנוססים שלטים המכריזים על היותם חלק "ממדינת פלסטין". שטח האש המדברי אשר עד תחילת שנות האלפיים היה ריק לחלוטין התמלא במאות מבנים בלתי חוקיים: בתי מגורים ומבני חקלאות, מסגדים בתי ספר ומבני ציבור, פריצת דרכים מאסיבית והקמת תשתיות מים וחשמל, לצד פלישה חקלאית מאסיבית לאלפי דונמים.



**בתקופה האחרונה החל להתגלגל קמפיין של ארגוני שמאל בארץ ובעולם, במטרה לטרפד את יישום פסק הדין של בג"ץ שהתיר לצה"ל לפנות את הפולשים משטח האש 918 שבהר חברון, וזאת כדי לשוב ולהתאמן בשטח האש באופן מלא כבעבר.**

**מסמך קצר זה פורש את תקציר העובדות בפרשת שטח האש, ומביא את הציטוטים העיקריים מפסק הדין.**

## פסק הדין

במאי 2022 ניתן פסק הדין בבג"ץ 413/13. בג"ץ דחה את העתירה, תוך שהוא מותח ביקורת חריפה על העותרים שניצלו לרעה את ההליך השיפוטי וצווי הביניים וקבע כי היה ראוי לדחות את העתירה על הסף ולו מחמת חוסר נקיון כפיים של העותרים.

בית המשפט קבע כי לחלק ניכר מהעותרים יש בתי קבע בכפר יאטה. אשר לשאלת התיישבותם "ההיסטורית" בשטח, ציין בית המשפט כי עתירה לבג"ץ, ככלל, אינה המסגרת המתאימה לביור מעמיק של שאלות עובדתיות מורכבות, אולם במקרה זה שאלת התיישבות הקבע קודם לצו ההכרזה אינה שאלה עובדתית סבוכה, וכי עיון בצילומי האוויר (חלקם החל משנת 1967) שהגישו הצדדים להליך ובכלל זה העותרים עצמם, מגלה אף בעין בלתי מיומנת מסקנה ברורה וחד משמעית: עד שנת 1980 לא ניתן לזהות בכל השטח סימנים למגורים בכלל ולמגורי קבע בפרט, אולם במהלך שנות ה-90 ובעיקר החל משנת 2000 והלאה, ניכרת מהצילומים תנופת בניה בשטח.

הראיות שעלו מתצלומי האוויר, בדבר העדר מבני קבע לפני שנת 1980 בצד תנופת בניה בחסות ההליכים וצווי הביניים בבג"ץ, קיבלו שני חיזוקים נוספים: האחד, מעצם קיומם של אימוני תקיפה מהאוויר של חיל האוויר עובר למועד ההכרזה על שטח האש ועד לשנת 1993. והשני, מדיווחי פעילות יחידת הפיקוח וגורמים נוספים בין השנים 1980-2000. טענת העותרים למגורי קבע באזור קודם להכרזה הוכחה כשקרית.

**באוקטובר 2022** דחה הרכב שופטים, בראשות הנשיאה אסתר חיות, את הבקשה לקיום דיון נוסף בפסק הדין. לבג"ץ נדרשו יותר שני עשורים כדי לתת למדינה אור ירוק לפנות את הפולשים משטח האש. לאחר שנכשלו במערכה המשפטית, פתחו ארגוני השמאל הקיצוני בקמפיין הכפשה בינלאומי, המציף מחדש את שלל הטענות השקריות שנדחו ופורקו לגורמים בפסק הדין.

**לסיכום:** לאחר שאיבדה זמן ומשאבים רבים, על מדינת ישראל להשיב את המשילות בשטח, לפנות את הפולשים ולאפשר לצה"ל לשוב ולהתאמן בו אימונים חיוניים לביטחון המדינה ואזרחיה.

## ציטוטים נבחרים מפסק הדין - בג"ץ 413/13

**סעיף 26:** "...דין העתירות להידחות אף מחמת היעדר ניקיון כפיים מוחלט של העותרים. לעותרים, אשר לא צירפו מסמך כלשהו על פיו יש להם זכויות קנייניות באדמות שבשטח האש, הוצאו צווי פינוי מהשטח.

העותרים חסו תחת כנפיהם של צווי ביניים שהוצאו במשך השנים אשר אסרו על העתקתם מהשטח. זאת החל משנת 1997, כאשר הוגשו העתירות הראשונות לבית משפט זה על ידי חלק מהעותרים שלפנינו, ובהמשך וביתר שאת לאחר הגשת העתירות הקודמות ולאחר שניתנו במסגרתן צווי ביניים נוספים. חלק מצווי הביניים שניתנו בהליכים אחרים אף הותנו במפורש בכך שתושבי המקום (חלקם נמנים על העותרים שלפנינו) לא ינקטו פעולות להמשך הבניה הבלתי חוקית. ברם, הבניה בשטח (שאינן צורך לומר כי היא בניה בלתי חוקית וללא היתר בהיעדר התכנות תכנונית בשטח האש), התגברה בשנים האחרונות...".

**סעיף 33:** "...אקדים אחרית לראשית ואציין כי **המסקנה הברורה העולה ממכלול החומרים שהונחו לפנינו היא כי ערב ההכרזה על שטח האש, לא היו מגורים קבועים בגבולותיו...**"

**סעיף 34:** "... עיון בצילומי האוויר, הן אלה שהגישו המשיבים והן אלה שהגישו העותרים, אף בעין בלתי מיומנת ומקצועית אלא בעיני הדיוט לדבר, מגלה **מסקנה חד משמעית וברורה כי הדין עם המשיבים...**"

"...מדובר במצבור משמעותי של צילומי אוויר המגלה מצב דברים ברור וחד-משמעי. בעוד **שעד שנת 1980 לא ניתן לזהות בשטח סימנים למגורים, ודאי לא מגורי קבע בכל השטח**, ניכרת על פי הצילומים תנופת בניה בח'רבות במהלך שנות ה-90 ובעיקר החל משנת 2000 והלאה...".

**סעיף 37:** "... **קיומם של אימוני תקיפה מהאוויר** שנערכו על ידי חיל האוויר עובר למועד ההכרזה על שטח האש ועד לשנת 1993 (עובדה אשר גם לא נסתרה על ידי העותרים) **מחזק אף הוא את המסקנה האמורה כי לא היו מגורי קבע במקום באותה עת...**"

**סעיף 38:** "...המשיבים הציגו שורה של מסמכים המתעדים פעולות שביצעו גורמים שונים המאפשרים להתחקות אחר ההתפתחות שחלה באזור החל ממועד ההכרזה. כך, מדיווחי פעילות יחידת הפיקוח וגורמים נוספים בין השנים 1980 ועד 2000 עולה **תמונה ברורה על פיה לא הייתה התיישבות קבועה בשטח האש** בטרם הכרזתו...".  
"המשיבים הציגו תמונה ראייתית ברורה לפיה **לא הייתה תופעה של מגורי קבע לפני ההכרזה**."

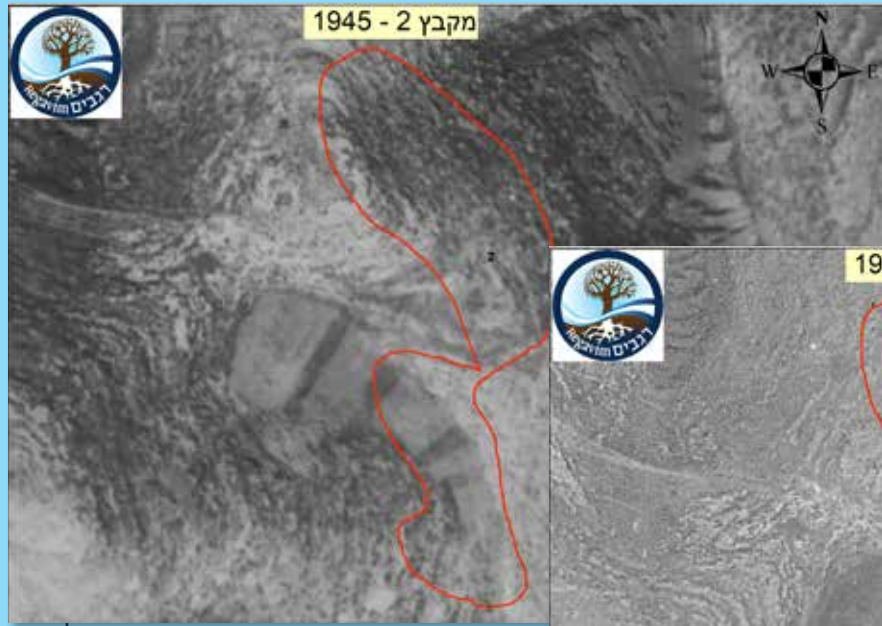
**סעיף 41:** "מציין חבוקוק כי מדובר "במשכנות עונתיים במשך תקופת המרעה" כאשר **"לכל המשפחות הללו יש משכנות של קבע בכפרי האם שלהן**, והמערות הנפוצות בחורבות שבסביבה משמשות את משפחות הרועים

## נספח תצלומי אוויר

בנספח זה מובא מדגם חלקי מתוך תצלומי האוויר ההיסטוריים, שבחנו את מיקומם הנוכחי של כלל המקבצים הבלתי חוקיים בשטח האש, כדי להמחיש את פסיקת בג"ץ שקבע לאחר עיון במכלול החומרים, כי עד שנת 1980 לא היו כלל מגורי קבע במרחב שהוכרז אז כשטח האש.

תצלומי האוויר כוללים גיחת צילום משנת 1945 - מתקופת המנדט הבריטי, 1967 - לאחר מלחמת ששת הימים ותום הכיבוש הירדני, 1980 - ערב הכרזת שטח האש; 2008 - תיעוד הפלישה בעיצומה של תקופת "העתירה הראשונה"; 2022 - מצב הבניה הבלתי חוקית והפלישה בזמן הווה.

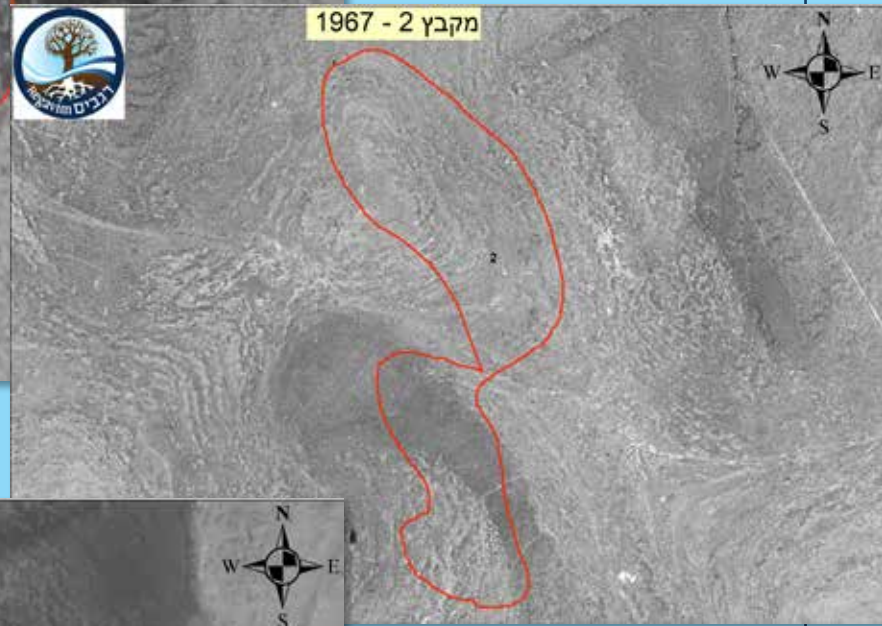




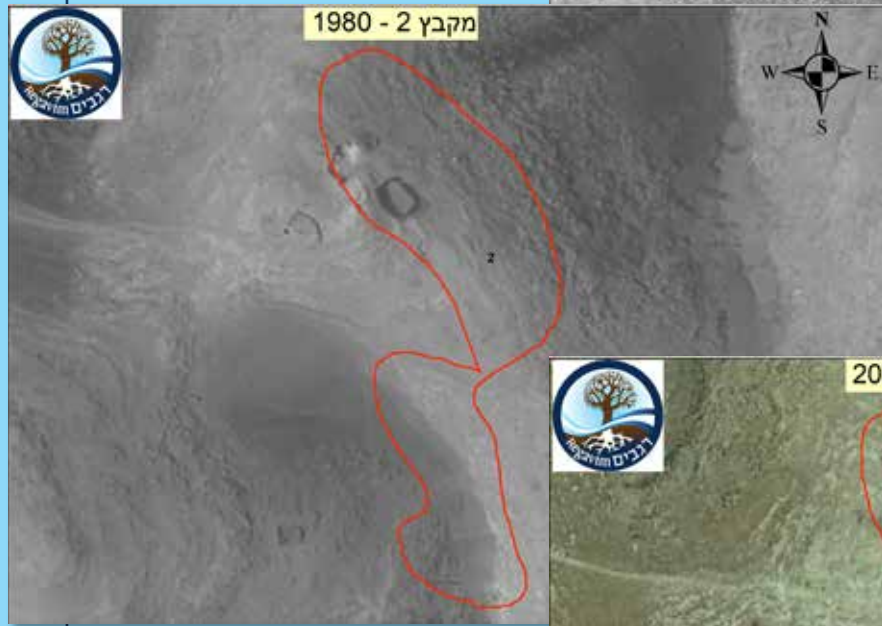
מקבץ 2 - 1945



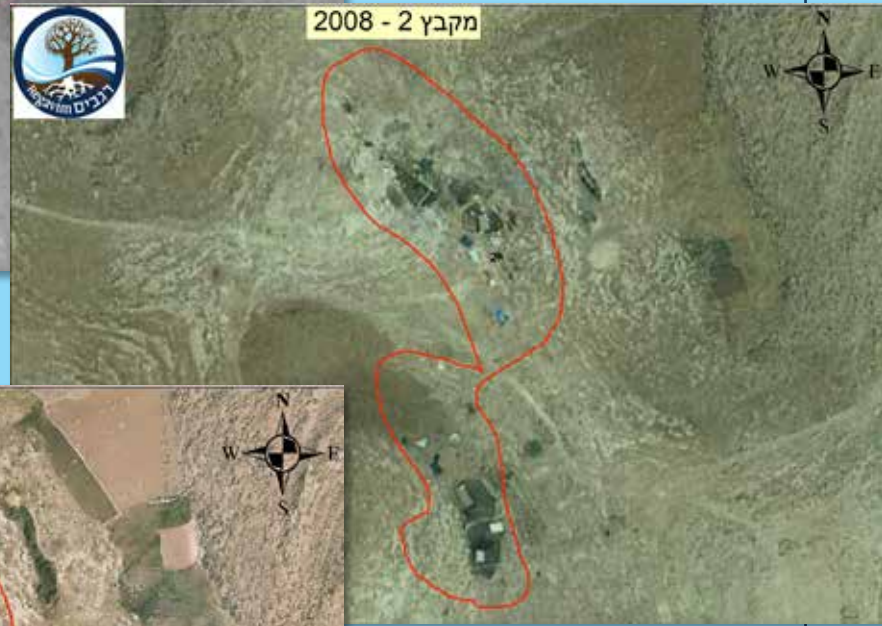
## מקבץ 2



מקבץ 2 - 1967



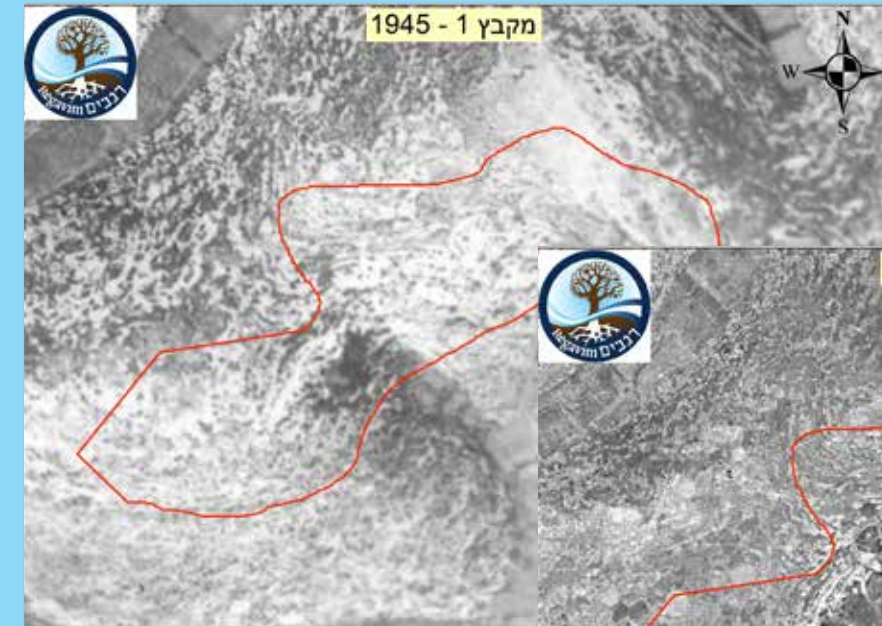
מקבץ 2 - 1980



מקבץ 2 - 2008



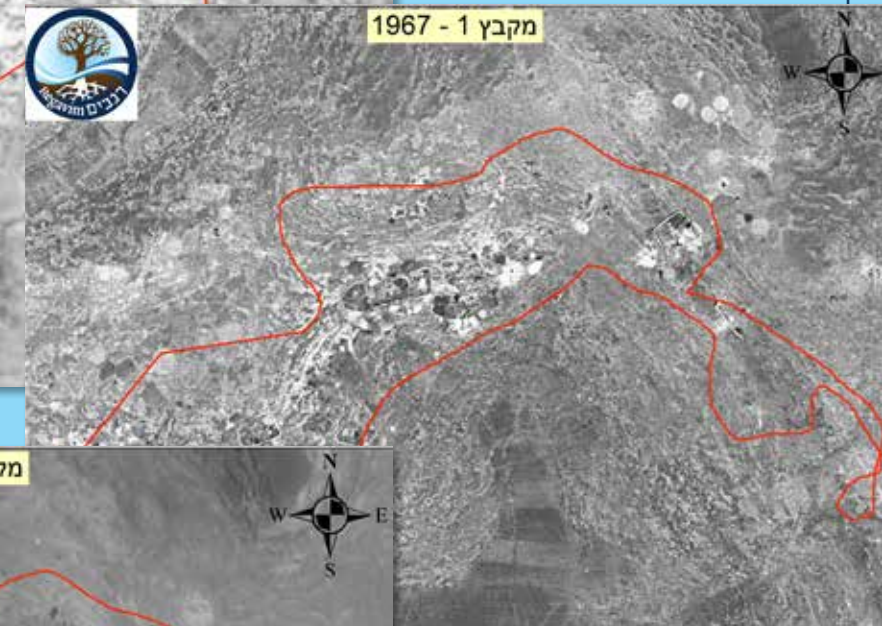
מקבץ 2 - 2022



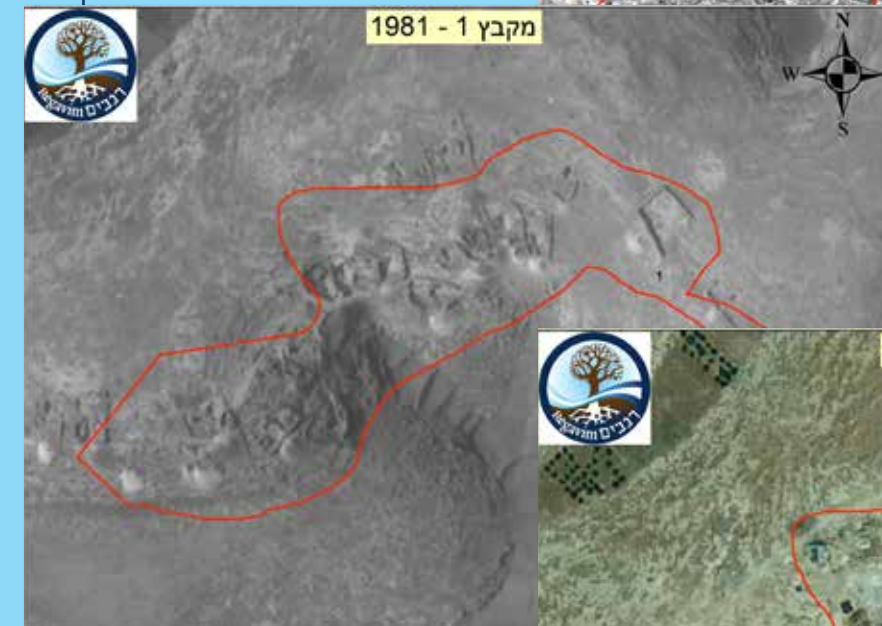
מקבץ 1 - 1945



## מקבץ 1



מקבץ 1 - 1967



מקבץ 1 - 1981



מקבץ 1 - 2008



מקבץ 1 - 2022





# מקבץ 3

