

כך כובשת הרשות הפלסטינית את קו התפר

תחקיר תנועת רגבים

דצמבר 2023 | כסלו תשפ"ד



כשל המכשול הביטחוני בעזה

בשנת 2021 הושלמה הקמת מכשול לאורך 65 ק"מ של הגבול עם רצועת עזה. המכשול - שעלותו נאמדת בכ-3.5 מיליארד ש"ח, נחשב מורכב מבחינה הנדסית וטכנולוגית בבחינת יחיד מסוגו בעולם והוא כלל גדר גבוהה, חומה תת-קרקעית, מכשול ימי, אמצעי גילוי טכנולוגיים, מערך מכ"מים מערכות נשק בשליטה מרחוק, אמצעי מודיעין ומערכות ניטור מתקדמות שנועדו למנוע חדירה מרצועת עזה לשטח ישראל. עם סיום הקמתו, התחושה והמסר היו כי המכשול הינו "משנה מציאות" וכדברי שר הביטחון דאז, בני גנץ, "המכשול הוא פרויקט טכנולוגי ויצירתי ראשון במעלה, ששולל מחמאס את אחת מהיכולות שניסה לפתח, ומציב קיר ברזל, סנסורים ובטון, בינו לבין תושבי הדרום"¹.

והנה, חרף ההשקעה העצומה - של כסף, הון אנושי, אמצעים טכנולוגיים, ברזל ופלדה, בשביעי באוקטובר 2023 עם ישראל התעורר לחלום בלהות של חדירת אלפי מחבלי חמאס דרך גדר המערכת סביב עזה, אשר הרגו באותו היום כ-1,300 איש.

תפיסת הבטחון ביהודה ושומרון

מאז קום המדינה ועד יום הזיכרון 2023 רצחו מחבלים, רובם מיהודה ושומרון, כ-3,135 איש בפיגועי טרור ברחבי הארץ, חלקם תוך ביצוע מעשי טבח מחרידים.

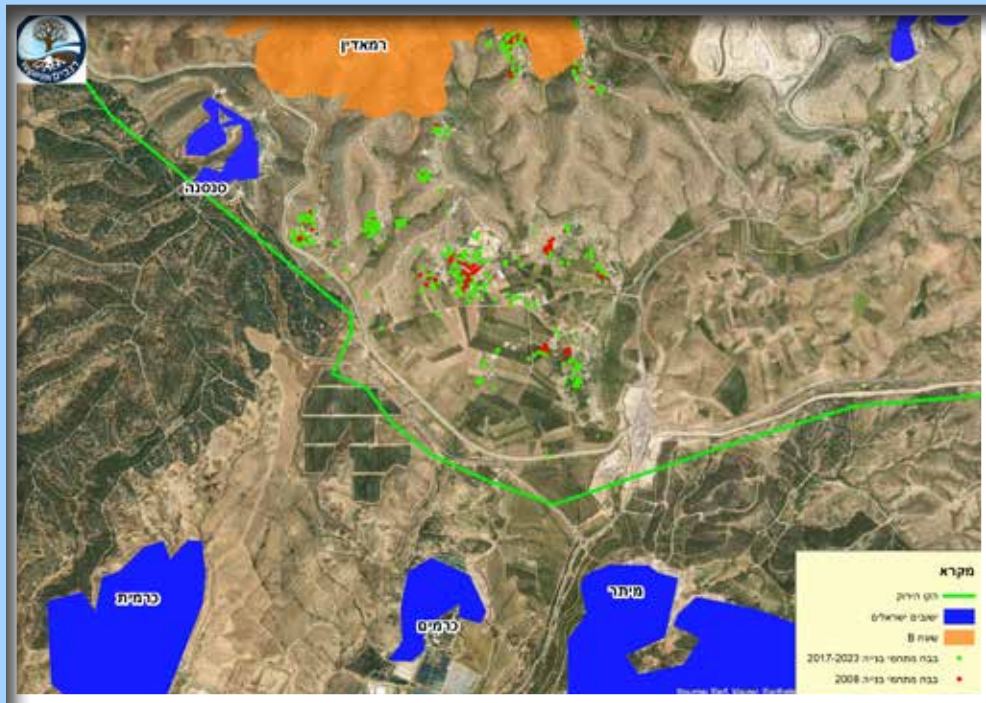
הטרור שיוצא מתוך יהודה ושומרון אינו גחמה של פרטים. רצח יהודים הינו בבסיס אמנת אש"ף - לימים הרשות הפלסטינית - הדוגלת בכך שהמאבק המזויין הוא הדרך היחידה לשחרור פלסטין (סעיף 8, 9 לאמנה הפלסטינית, 1986). הטרור היוצא מיהודה ושומרון הינו מערך משומן המגובה בתוכנית סדורה משנת 2009 של סלאם פיאד, ראש הרשות הפלסטינית דאז, לכיבוש בפועל של כל שטחי C ולהשלמת השתלטות פלסטינית על כל שטחי יהודה ושומרון בדרכים שונות, ובכלל זה באמצעות בניה בלתי חוקית מאסיבית. כך, במקביל לטרור הפלסטיני הלכו ונבנו במרוצת השנים מעל 85,000 מבנים בלתי חוקיים פלסטינים בשטחי C.²

בתגובה לפעולות הטרור שיוצאו מיהודה ושומרון, בשנת 2002 החלה מדינת ישראל בהקמת גדר הפרדה על תוואי קו התפר, שנועדה למנוע חדירת מחבלים מאיו"ש למרחב קו התפר, ערי המרכז והשפלה. מנגד, אל מול פעולות ההשתלטות והכיבוש של שטחי C על ידי הפלסטינים, מדינת ישראל מתעלמת ואינה נוקטת במדיניות אקטיבית נגדית.

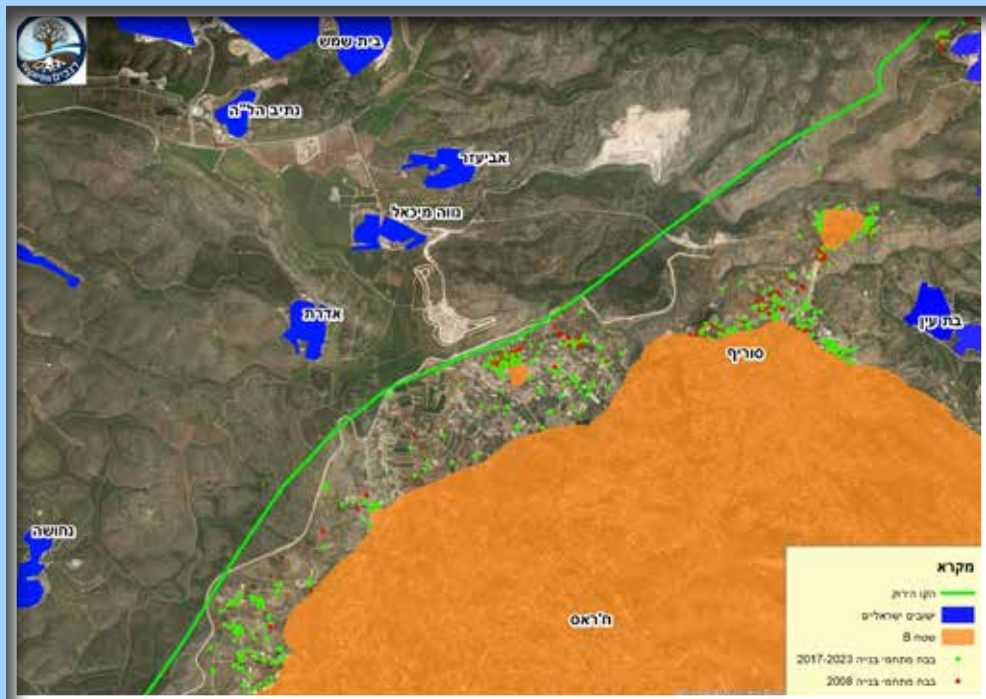
גדר ההפרדה סביב יהודה ושומרון נבנתה במשך כשני עשורים לאורך כ-300 ק"מ, מצפון בקעת הירדן ועד עין גדי בדרום. עלות הקמתה (ללא תחזוקה) עד 2021 נאמדת

1 יניב קובוביץ, "65 ק"מ לכל אורך הגבול: הושלמה הקמת מכשול סביב עזה". **הארץ**, 7.12.21.
2 להרחבה ופרטים אודות הבניה הבלתי חוקית ותוכנית סלאם פיאד ראו דוח מצב קרקעות ביהודה ושומרון 2022 של תנועת רגבים: "מלחמת ההתשה, כך חותרת הרשות הפלסטינית להקמת מדינה דה-פקטו בשטחי יהודה ושומרון".

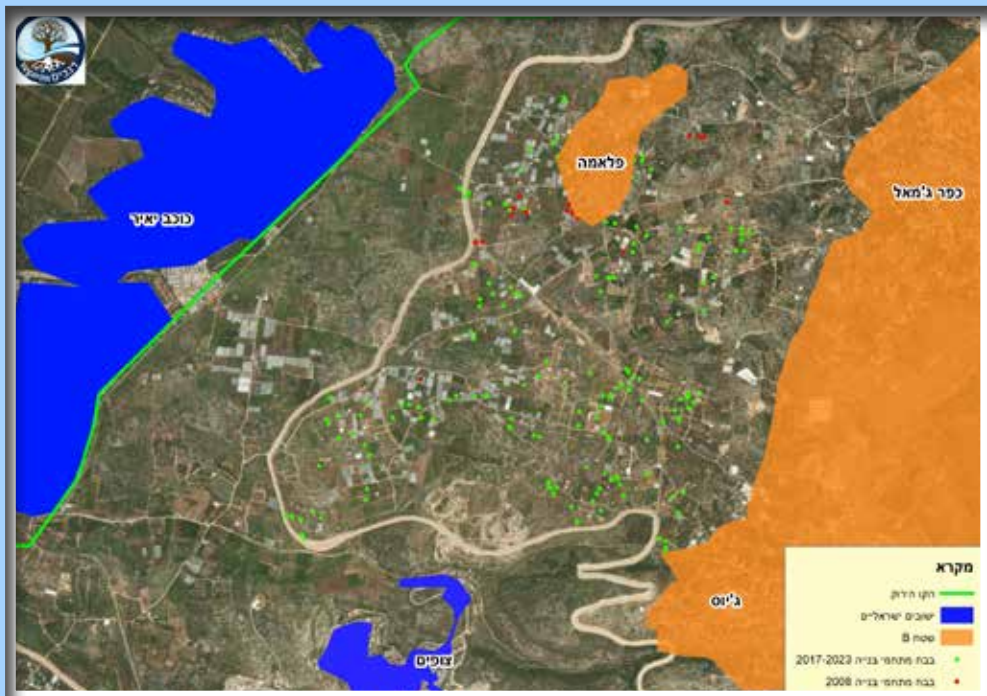
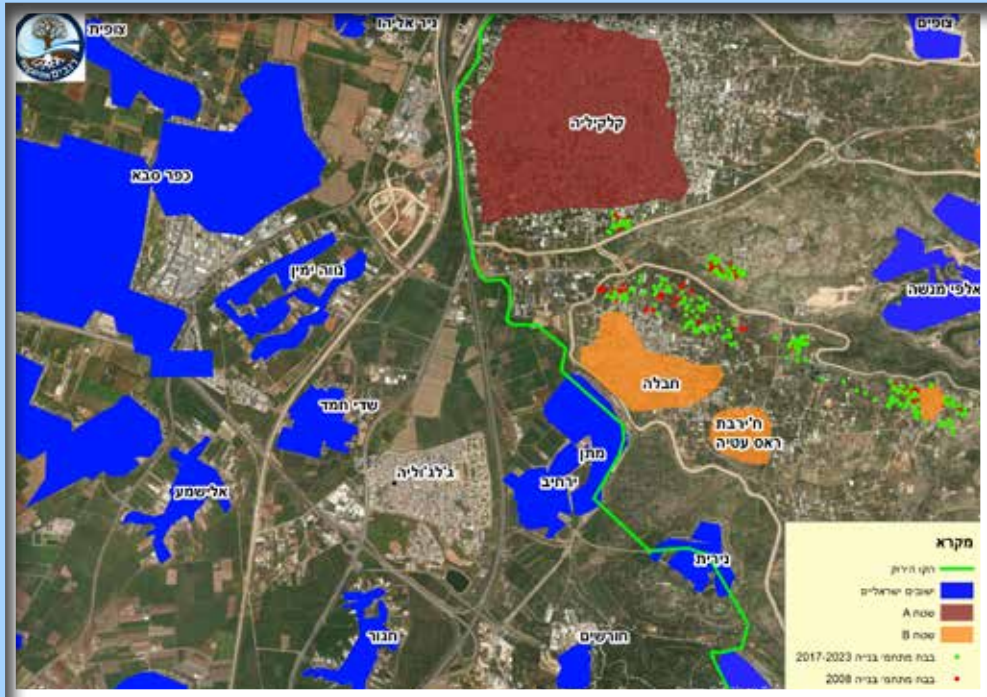
1. תצלום אוויר של שטח באזור רמאדין, הר חברון



2. תצלום אוויר של שטח באזור ח'רבת א-דיר, גוש עציון



3. תצלומי אוויר של שטחים במרחב שומרון





“יותר פרצות מגדר”: בשנת 2020, צה"ל ידע להגיד שכ-1500 מסתננים ביום עברו את הפרצות באזור מעבר מיתר בלבד.

ב 8.3 מיליארד ש"כ. אלא, שעל פי דו"ח מבקר המדינה מפברואר 2023, במהלך השנים ובמקביל לצמצום משמעותי של הסד"כ הצבאי באיו"ש, אשר פגע ביכולת צה"ל לשמור על הגדר, פלסטינים חיבלו בגדר ההפרדה עד כדי הרס טוטלי לאורך קילומטרים רבים ממנה. בשנת 2017 פיקוד מרכז החליט להפסיק לתקן את הנזקים החוזרים בגדר ולפיכך בסוף שנת 2021 ניתן היה להסתכן מאיו"ש לערי המרכז והשפלה ללא התרעה לאורך קרוב למחצית מאורך גדר ההפרדה. בכך הופקרה גדר ההפרדה ואבדה המשילות במרחב. נכון לסוף מרץ 2022 הסתננו דרך הפרצות במכשול קו התפר אלפי פלסטינים מדי יום, הן באופן רגלי והן באמצעות כלי רכב. בשנים 2020 ו 2021- תועדו כ-918,000 וכ-1.4 מיליון (בהתאמה) כניסות שב"חים מאיו"ש לערי המרכז והשפלה, דרך הפרצות בגדר ההפרדה בגזרות החטמ"רים אפרים ומנשה.

לקראת הקמת גדר ההפרדה, התעוררה התנגדות של גורמים שונים מחשש שתהפוך במהרה מגדר בטחוני לסימון גבול מדיני.⁴ כעת נחשף כי לא זו בלבד שהגדר לא מימשה את ייעודה הביטחוני, הרשות הפלסטינית מציבה עובדות בשטח ומבצרת אותה כגבול מדיני.

כיבוש קו התפר על ידי הרש"פ

אם לא די בכך שגדר ההפרדה כשלעצמה חסרת תועלת בכמחצית מאורכה, אזי ניתן ותחקיר שערכנו (ראו מפת כיבוש קו התפר) מעלה שמדיניות ההתעלמות של מדינת ישראל מול כיבוש והשתלטות פלסטינית על שטחי C, אפשרה בניה בלתי חוקית פלסטינית מאסיבית ביותר בצמוד לקו התפר ולגדר ההפרדה.

בשלב הראשון, זיהינו ומיפינו בשלשה מתחמים מדגמיים ריכוז גבוה של מבנים בלתי חוקיים הצמודים לקו התפר (ממזרח או ממערב), כולם בשטח C.

- (1) דרום הר חברון באזורים ראמדין, דהרייה ואשכולות.
- (2) יהודה - עציון באזורים דרומית לתרקומיה, חירבת חתה, חירבת אדיר, סוריק, וואדי פוכין, בתיר, בית איכסא, בית לקיא, כפר צפא, ונעלין.
- (3) שומרון, שטח אש 203 (צפוני ודרומי) באזורים כפר תולת, צופים צפון, א ראס.

3 דו"ח מבקר המדינה מיום 28.2.23

4 גרשון כהן, "גדר ההפרדה: גבול מדיני במסווה בטחוני" מרכז בגין, 2018.

בשלושה מתחמים אלו בלבד זיהינו היקף עצום של 7,675 מבנים בלתי חוקיים הצמודים עד כקילומטר לקו התפר (ממזרח או ממערב), כולם בשטח C.

בשלב השני, המשכנו ומיפינו את כלל הבניה הבלתי חוקית לאורך קו התפר כולו, מבקעת הירדן בצפון ועד עין גדי בדרום - אלו הנקודות האדומות המסומנות במפה: **המספר אליו הגענו מבהיל בהרבה: 16,866 מבנים בטווח של קילומטר בלבד מקו התפר!**

המיפוי והעובדות בשטח מעלים כי חלק מהמבנים הבלתי חוקיים הללו צמודים לבתים בערים וישובים כמו ראש העין הנמצאים תחת איום מתמיד של ירי ואף השלכת אבנים, תוך איזון כל תועלת, ככל שנותרה, מגדר ההפרדה. בנוסף, השביעי באוקטובר המחיש בברור וכבר אין צורך לדמיין, שיתכן מאד שמבנים אלו, גם אם אינם צמודים לגדר ממש, עלולים לשמש בסיס יציאה של מחבלים לפעולות טרור.

תופעת הבניה הבלתי חוקית בהיקפה העצום של כמעט 90,000 מבנים בשטחי C ביהודה ושומרון הינה מדאיגה ביותר. אך המיפוי שערכנו ממחיש עד כמה הפקרת השטח והתעלמות מבניה בלתי חוקית מסכנת באופן מידני את כלל תושבי ישראל ובפרט את תושבי הישובים הקרובים לקו התפר כדוגמת נחושה, מודיעין, כפר סבא, בת חפר ומעלה גלבע.

ארועי השביעי באוקטובר הוכיחו לכל כי חייבים לנטוש את קונספציית הגדר וחייבים הרתעה משמעותית.

לאורך השנים, התרענו אלפי פעמים כי הבניה הבלתי חוקית הפלסטינית מהווה סכנה ואיום בטחוני על יישובי יו"ש וצירי התנועה, וכי היא למעשה הקמה דה-פקטו של מדינת הטרור הפלסטינאית.

בעוד גורמי הבטחון עדיין שקועים בקונספציה לפיה "גדר תפתור הכל", בתחקיר זה עולה באופן חד כי עוד בטרם ימומש איום המדינה הפלסטינית, קיימת סכנה קיומית ישירה מבניה בלתי חוקית המשרתת את הטרור.

זו כבר מזמן אינה רק השתלטות, זה לא רק כיבוש קרקע, זהו איום מוחשי על הבטחון המידי של תושבי כל מדינת ישראל!

