

אתגרי קרקע ובניה בלתי חוקית בשטחי אש ביהודה ושומרון

הקדמה

שטחי האש ביהודה ושומרון, משתרעים על פני שטח של כמיליון דונם (מתוך כ-3.8 מיליון דונם המוגדרים כשטח C). מרביתם ממוקמים בשדרה המזרחית של גב ההר, בואכה בקעת הירדן, והיתר באיזור קו התפר במערב יהודה ושומרון. רוב שטחי האש ביהודה ושומרון הוכרזו בסוף שנות ה-70 וראשית שנות ה-80 של המאה הקודמת¹; על בסיס שטחים ריקים מהתיישבות קבע קודם לכן, כאשר חלקם חופפים לשמורות טבע קיימות.

מעבר לייעודם המבצעי, כשטחי אימון 'יבשים' ו'רטובים' המיועדים לשימוש יחידות צה"ל השונות, הרי שככלל, עצם פעילות צה"ל באזורים אלו וסגירתם לשימוש אזרחי באמצעות צווי אלוף, מסייעת במניעת שימוש בלתי מורשה ובלתי חוקי בקרקע.

יש לציין כי בשנת 2020, קיבלה תנועת רגבים לאחר תהליכים משפטיים ממושכים, את סדר העדיפויות לאכיפה של המנהל האזרחי²? באותו מדרג מופיעים שטחי האש במקום השלישי (מתוך שמונה סעיפים) מיד לאחר יישום התחייבויות המדינה לבג"צ ואכיפה במרחב עוטף ירושלים וחברון. כך שלכאורה האכיפה באזורים אלה הייתה אמורה להיות משמעותית ואפקטיבית – כזו שלא הייתה מביאה עמה את הנתונים המופיעים בנייר זה.

¹ מיד לאחר שחרורם של שטחי יהודה ושומרון בשנת 1967 פעלה הממשלה להכרזה על מספר שטחים לא מיושבים כשטחי אש, כפי שמובא פסק הדין – בג"צ 413/13.

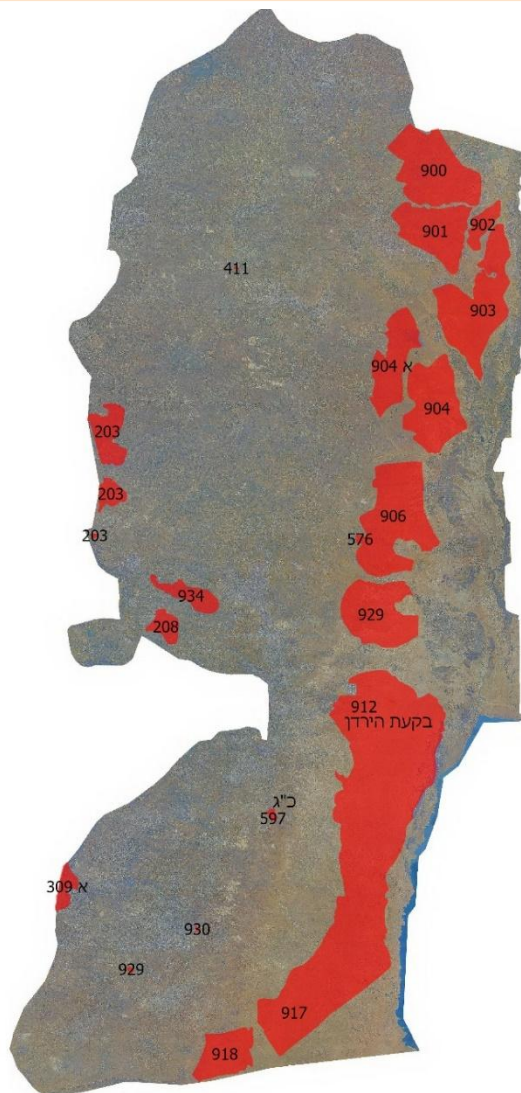
² "סדרי עדיפויות לאכיפה תכנונית | 8513-21", ח' טבת תשפ"ב, 12.12.2021, רגבים.

השתלטות הרשות הפלסטינית על שטחי האש

לאורך השנים, החלה תופעה מסוכנת של פלישה ובניה בלתי חוקית ערבית בהיקפים הולכים וגדלים בשטחי האש של צה"ל. הפלישה וההתיישבות בשטחי האש הלכה וצמצמה את היכולת של צה"ל להשתמש בשטחים אלו בכלל, ומנעה בפרט אימונים נחוצים באש חיה.

הפולשים במקבצי הבניה הבלתי חוקית מקבלים רוח גבית מהרשות הפלסטינית, לצד מעטפת של סיוע כלכלי, פיתוח תשתיות, סיוע בהשתלטות חקלאית, ומימון מאבק משפטי כנגד אכיפה של צה"ל והמנהל האזרחי לפינוי הפולשים. מדובר במערך שיטתי הכולל

מפת שטחי האש של צה"ל באזור יהודה ושומרון



העברת תקציבים ישירים מהרשות לגורמים בשטח, אספקת חומרי בניה לצורך הרחבת הפלישות וקיבוע שלהן בשטח, חיבור פיראטי לתשתיות מים ולחשמל, ובניית דרכי גישה המחזקות את הרצף ההתיישבותי הערבי מהנגב ועד צפון השומרון.

כאמור, מערך ההשתלטות נתמך על ידי גופים משפטיים הממומנים על ידי הרשות הפלסטינית והאיחוד האירופי ומלווים את האוכלוסייה הערבית בבתי המשפט, במטרה לעכב הליכי אכיפה ישראליים ולהקנות לגיטימציה דה־פקטו להתיישבות הבלתי חוקית. המעורבות של הרשות הפלסטינית והמימון הזר, מהווה חלק ממהלך לאומי סדור ומתוכנן של הרשות הפלסטינית, החותר לייצר רצפי שליטה גאוגרפיים בשטחי C, ולהרחיב בפועל את היקפי השליטה המדינית של הרשות הפלסטינית בשטחי יהודה ושומרון באמצעות קביעת עובדות בשטח.

בבסיס מדיניות זו עומדת "תוכנית פיאד" – תוכנית מדינית שהגה ראש ממשלת הרשות הפלסטינית סלאם פיאד בשנת 2009, תחת הכותרת "פלסטין: סיום הכיבוש, הקמת המדינה"³. התוכנית נולדה מתוך תפיסה כי ניתן להקים מדינה פלסטינית דה־פקטו,

³ <https://www.un.org/unispal/document/auto-insert-208331/>

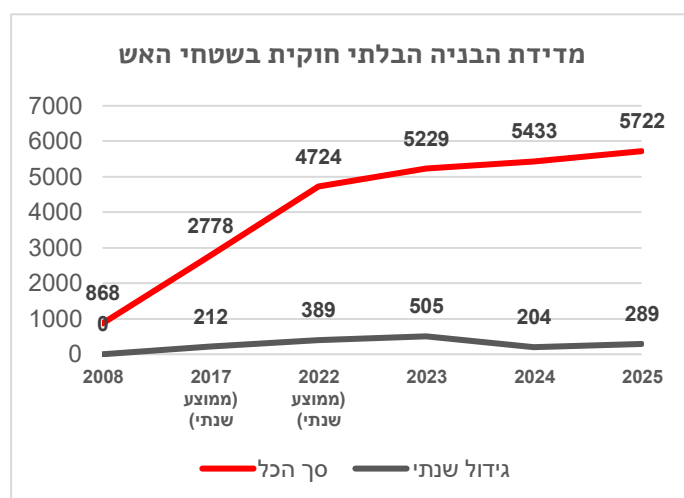
באמצעות בניית מוסדות שלטון ותשתיות אזרחיות בשטחי יהודה ושומרון, גם ללא משא ומתן או הסכם מדיני עם ישראל.

עקרונותיה הבסיסיים של התוכנית כללו יצירת רצף טריטוריאלי ערבי בשטחי יהודה ושומרון, בין שטחי A ו-B, על ידי ניתוק היישובים היהודיים זה מזה והקמת רצפים של בניה בלתי חוקית בשטחי C, זאת לצד הקמת מוסדות שלטון ותשתיות עצמאיות.

הרשות הפלסטינית החלה ליישם את התוכנית באופן מיידי, והמשיכה בפיתוחה גם לאחר פרישתו של ראש הממשלה פיאד מתפקידו. עיקר היישום מתבצע במישור תכנוני-קרקעי רחב היקף בשטחי C, הנתונים לשליטה ישראלית מלאה, ובתוך כך גם בשטחי אש. הבניה הבלתי חוקית המאסיבית, סלילת הכבישים העוקפים והקמת מוסדות ציבור, יצרו סממני ריבונות בפועל והרחיבו את אחיזת הרש"פ בשטח בצורה ניכרת.

בניה בלתי חוקית בשטחי האש – תמונת מצב רב שנתית

מחקר המיפוי של מחלקת ה-GIS בתנועת רגבים, בחן סדרת תצלומי אוויר משנת 2009 – סמוך להכרזת תכנית פיאד – ואת התמורות שחלו בשטח עד לשנת 2025. המחקר מלמד כי מאז שנת 2009 בה אותרו 868 מבנים בלתי חוקיים בכלל שטחי האש של צה"ל באיזור



יהודה ושומרון זינק מספרם בכ-660%, ועומד בשנת 2025 על 5,722 מבנים בלתי חוקיים. בסך הכל, במהלך 16 שנים (מ-2009 עד 2025), שיעור הצמיחה השנתי הממוצע של הבניה הבלתי חוקית בשטחי האש, עומד על כ-12.5%.

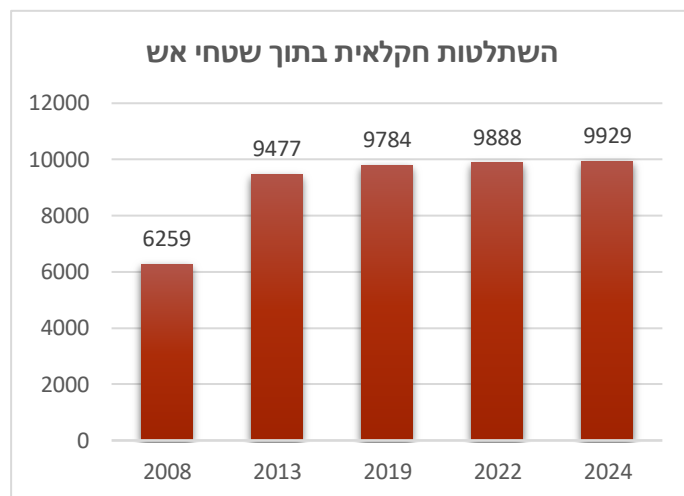
ראה להלן, נספח המפרט את מצב הבניה הבלתי חוקית בכל אחד משטחי האש.

פלישות חקלאיות לשטחי האש

בנוסף לבניה הבלתי חוקית, בשטחי האש קיימת פלישה חקלאית נרחבת על אלפי דונמים, כולל על גבי אדמות מדינה מוכרזות ושמורות טבע. זאת במטרה לתפוס חזקה משפטית באמצעות עיבוד וחזקה, מכוח דיני המקרקעין החלים באזור.

מחקר ה-GIS הנוכחי בחן את היקף הפלישות החקלאיות בשטחי האש באזורי הר חברון ובנימין, ומעלה תמונה מדאיגה של השתלטות רחבת היקף על קרקעות המדינה. מהממצאים

עולה כי בשנת 2008 תועדו כ-6250 דונמים של עיבוד חקלאי בשטחי האש, ובשנת 2024 סך השטחים שנפלטו באמצעות עיבוד חקלאי משתרע על פני כ-10,000 דונמים. מדובר בעלייה כוללת של כ-58% בהיקף הפלישה החקלאית מאז 2008.



כדי לסבר את האוזן באשר לממדי התופעה, אזורי הפלישה החקלאית מצטברים לכדי תא שטח עצום העולה בגודלו על כלל שטח השיפוט של העיר בת ים. ניתוח המיפוי מצביע על כך שעיקר המאמץ המרוכז להשתלטות חקלאית הושקע בטווח השנים שבין 2008 ל-2013, תקופה המהווה את נקודת

המפנה המשמעותית ביותר בהיווצרות עובדות אלו בשטח. בתוך 5 שנים בלבד, השטח המעובד קפץ מ-6,259 דונם ל-9,477 דונם. זוהי עלייה של 51% בפרק זמן קצר מאוד.

בחינת המגמות בעשור האחרון, בין השנים 2013 ל-2024, אנו רואים עלייה מתונה אך עקבית, עד להגעה ל-9,929 דונם בשנת 2024. נתון זה כמובן אינו מעיד על נסיגה מהשטח או על שינוי במגמה האסטרטגית, אלא על ביסוס המצב הקיים. העובדה שהיקף ההשתלטות החקלאית נותר כה גבוה, נובעת בראש ובראשונה מהיעדר מדיניות אכיפה אפקטיבית. בהיעדר פעולות פינוי והשבה של הקרקע ליעודה המקורי כשטח אש, הפכו הפלישות הישנות לעובדות קבועות בשטח, כאשר הגורמים הפולשים נהנים מחסינות דה-פקטו המאפשרת להם לשמר את אחיזתם בקרקע לאורך זמן.

יתכן כי הסיבה העיקרית לקיפאון בהתרחבות הפלישות מאז שנת 2013 נעוצה במיצוי הפוטנציאל הגיאוגרפי של כלי זה. באזור בקעת הירדן ומדבר יהודה, תנאי השטח ואופי הקרקע אינם מאפשרים עיבוד חקלאי באותה תצורה המתקיימת באזורים פוריים יותר כמו הר חברון ובנימין. כתוצאה מכך, ארגוני הנטיעות והחקלאים המקומיים שינו את אסטרטגיית הפעולה שלהם; במקום לנסות ולפרוץ לשטחים חדשים שאינם מתאימים לעיבוד, הם מרכזים כיום את עיקר מאמציהם בתחזוקה שוטפת, בשכלול טכנולוגי ובעיבוי האחיזה בפלישות הקיימות, מתוך הבנה כי השטחים שכבר נתפסו מהווים נכס אסטרטגי שיש לשמר.

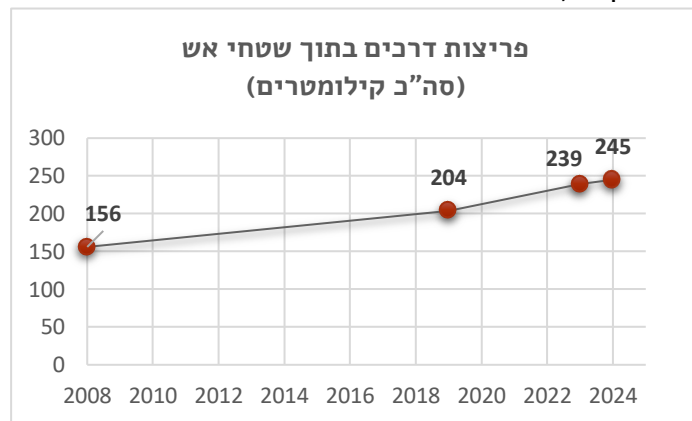
פריצות דרכים בשטחי האש

כפי שעולה ממחקר נוסף שערכה רגבים המתמקד בפרויקט פריצות הדרכים הבלתי חוקיות בשטחי C שמובילה הרשות הפלסטינית⁴, היקף פריצות הדרכים בכלל שטחי C, עומד על

⁴ כל הדרכים מובילות לרמאללה - פרויקט פריצת הדרכים הבלתי חוקיות בשטחי C (תנועת רגבים, 2025)

מעל ל-5,600 ק"מ של דרכים, מהם 245 ק"מ בשטחי האש. ניתן לראות בבירור עליה עקבית וניכרת בפריצות הדרכים בין השנים 2008 ל-2020, עלייה שהתעצמה מעט בין שנת 2020 לשנת 2023.

פריצת הצירים מהווה שלב מקדים להתוויית מציאות חדשה בשטח: סביב הצירים החדשים נפרשות תשתיות מים וחשמל בלתי חוקיות, מבנים חדשים צצים כפטריות אחר הגשם



בנקודות שליטה אסטרטגיות על הציר, נבנים בתי ספר, מסגדים ומבני ציבור. כלומר, הצירים הבלתי חוקיים פורצים דרך לא רק לתנועה בלתי מבוקרת, אלא להשתלטות רחבה הרבה יותר, שאחריה קשה פי כמה להחזיר את הגלגל לאחור.

שטחי אש צמודי קו התפר

שטחי האש הצמודים לגדר ההפרדה מהווים מרחבי שוליים, שכן דווקא בשל הסיבה שאין בקרבם התיישבות ישראלית או בסיסי קבע של צה"ל, הנ"ל נותרים כמעט ללא נוכחות ישראלית רציפה, ובכך הפכו עם השנים למובלעות המאפשרות פעילות השתלטות נרחבת של גורמים ערביים.

המיקום הרגיש, בצמידות פיזית לגדר ובמרחק ניכר ממוקדי אוכלוסייה ישראלית, יוצר אזורים שבהם הפיקוח הביטחוני והאזרחי דל במיוחד. מצב זה מנוצל היטב לקידום בניה בלתי חוקית, עיבוד חקלאי אינטנסיבי, פריצות דרכים והנחת תשתיות שמטרתן לייצר רצף טריטוריאלי בשטחי C.

כפי שעולה מדו"ח שפרסמה תנועת רגבים בסוף שנת 2023, על מצב הבניה הבלתי חוקית באזור קו התפר⁵, בעשור האחרון נבנו במרחבים אלה מבנים בלתי חוקיים רבים, והתבצעו פלישות חקלאיות תוך שהרש"פ מחברת את אותם מבנים למים וחשמל. אתרים אלו ממוקמים בטווח של פחות מקילומטר אחד מגדר ההפרדה, באזורים שבהם כמעט ואין נוכחות ביטחונית או אזרחית ישראלית קבועה.

בניה ישראלית בשטחי אש

על פי תצ"א של שנת 2025, בשטחי האש קיימים 47 מבנים שהוקמו ללא היתר על ידי אזרחים ישראלים. למעט מבנים אלה, בשנים האחרונות ממשלת ישראל אישרה והסדירה הקמת שני יישובים ישראליים בשטחי האש, לצד הרחבת שכונות של יישובים שהוקמו בעבר

⁵ להרחבה ראה תחקיר תנועת רגבים "כך כובשת הרשות הפלסטינית את קו התפר", דצמבר 2023.

בסמוך לשטחי אש, והוסדרו. בנוסף, צה"ל אישר הקמה של חוות חקלאיות בפאתי שטחי האש השונים, מתוך צורך במענה אסטרטגי לשמירת השטח ובהכרה בתרומתן הביטחונית לשמירת הקרקע באמצעות חוזי מרעה.

מפגעי סביבה

סוגיית מפגעי הסביבה ביהודה ושומרון, קשורה במישרין לסוגיית שטחי האש. על פי מחקר שערכה עמותת "ירוק עכשיו" אודות 'מפגעי סביבה חוצי גבולות', הגורמים לנזקים קשים בנושאי בריאות ותברואה, חלק ניכר מהם מתרחש בשטחי אש הסמוכים לגדר הביטחון⁶.

עברייני סביבה מנצלים את היעדר הנוכחות הישראלית באזורים אלו, ביטחונית ואזרחית



מזבלת שוקבא בשטח אש 203

כאחד, ומפעילים בשטחי האש אתרי שריפת פסולת, לרבות פסולת אלקטרונית מסוכנת במיוחד. העשן הכבד הינו מפגע סביבה חוצה גבולות, הפוגע קשות בתושבי ראש העין, אלעד, מודיעין והסביבה, וכן בתושבי חבל לכיש.

ביטוי בולט לתופעות המוזכרות, קיים בשטח אש 203 החולש על הערים ראש העין, שוהם ואלעד.

⁶ להרחבה ראה דו"ח עמותת ירוק עכשיו "זיהום חוצה גבולות" נובמבר 2024.

פרשת שטח אש 918 – דוגמה מייצגת

כאמור, שטחי האש ביהודה ושומרון, ובדרום הר חברון בפרט, משמשים כאזורי חיץ וכמרחבי הגנה בטחוניים עבור מדינת ישראל, מה שמסביר את מיקוד המאמץ של הרשות הפלסטינית להיאחז דווקא באזורים אסטרטגיים אלו. דוגמה בולטת במיוחד ניתן לראות סביב המאבק המשפטי על שטח אש 918, המשתרע על פני כ-33,000 דונם באזור ספר מדבר יהודה שבהר חברון.

שטח האש הוכרז לאחר בירור מקיף אשר ווידא כי באזורים אלו לא קיימת התיישבות קבע, ושימש לאימוני יחידות שונות של צה"ל במהלך שנות ה-80 וה-90 של המאה הקודמת. בתקופה זו המנהל האזרחי פעל בשטח האש לאכיפה וסילוק מבני קבע בלתי חוקיים שהפרו את צו ההכרזה והוקמו לאחר ההכרזה על תא השטח כשטח אש. בעקבות האכיפה, הוגשה עתירה לבג"צ על ידי הפולשים במימון ארגוני שמאל, ובחסות צווי הביניים שהוציא בג"ץ, הוקפאו דה פקטו כל הליכי האכיפה למשך למעלה משני עשורים בהם נמשכו ההליכים המשפטיים. מנגד, הבניה הבלתי חוקית המשיכה ביתר שאת, ובשטח התבססו כ-12 מקבצים וכפרים ערביים, ביוזמה של הרשות הפלסטינית ובמימון וסיוע מאסיבי של האיחוד האירופי. עם תום שני הליכים משפטיים⁷ שנמשכו כשני עשורים, בג"ץ קיבל את עמדת המדינה במלואה.



בניה בלתי חוקית בשטח אש 918

פסק הדין קבע כי ההתיישבות הערבית באזור היא בלתי חוקית, חדשה ונטולת היסטוריה, אינה בעלת זכויות קניין בקרקע, וכי הרחבת הבניה בשטח בחסות ההליך המשפטי נעשתה בחוסר ניקיון כפיים ותוך ניצול של הליכים משפטיים מתמשכים.

אלא שפסק הדין המקיף והמעמיק, הגיע באיחור של

עשרים שנה. שטח האש המדברי אשר עד תחילת שנות האלפיים היה ריק מבניה התמלא בינתיים במאות מבנים בלתי חוקיים. צה"ל וגופי האכיפה מתקשים לקדם את מימוש פסק הדין. דוגמה זו משקפת הן את שיטות העבודה של הרשות הפלסטינית בפעולות ההשתלטות על שטחי האש, הן את תהליך הכרסום המתמשך בשטחי האימונים בחסות הליכים משפטיים, והן את מחיר האתגר העצום להשיב את שטח האש לקדמותו – גם אם ההליך המשפטי מסתיים בפסק דין המאמץ את עמדת המדינה.

⁷ בג"ץ 517/00 ובג"ץ 413/13

סיכום

שטחי האש ביהודה ושומרון מהווים מרכיב חיוני בשמירה של צה"ל על כשירות מבצעית ועל ביטחון אזרחי ישראל. הרשות הפלסטינית מזהה את חשיבותם האסטרטגית של אזורים אלו ואת ההזדמנות הטמונה במאפיינים הגיאוגרפיים שלהם, וממקמת בהם מאמץ שיטתי ומתוכנן של בניה בלתי חוקית, פלישה חקלאית וקביעת עובדות בשטח, כחלק מהרחבת השליטה בפועל במרחבים הפתוחים שבין שטחי A ו-B, על חשבון שטחי C.

לנוכח התרחבות הבניה הבלתי חוקית, שזינקה בכ-56% מאז 2008, מדינת ישראל אינה יכולה להרשות לעצמה אובדן של מרחבי חיץ, שליטה והגנה המהווים נדבך הכרחי בביטחון הלאומי, ובמיוחד לאחר אירועי השבעה באוקטובר אשר המחישו את הצורך בנוכחות ובשליטה רציפה בשטח. הנתונים מלמדים בבירור כי שימוש פעיל ומתמשך של צה"ל בשטחי האש, לצד אכיפה מדויקת, הוא כלי מרכזי במניעת השתלטות בלתי חוקית ובהבטחת יציבות וביטחון במרחב.

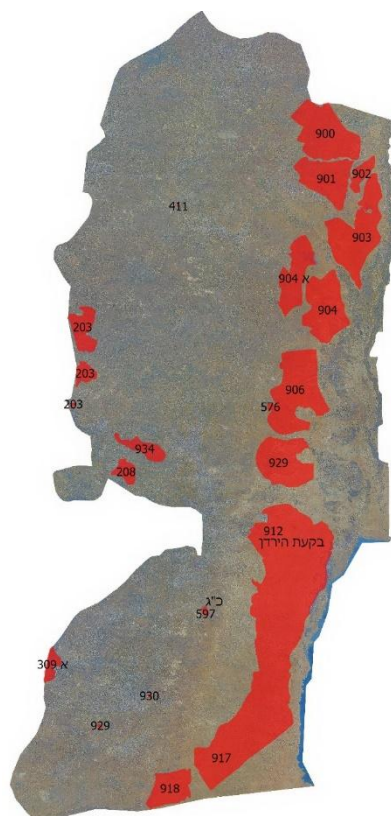
המלצות

- מימוש פסיקת בג"ץ בשטח אש 918 והשבתם של כלל השטחים לפעילות ביטחונית שוטפת עד סוף שנת 2026.
- קביעת תכנית אימונים שוטפת ורב שנתית על ידי צה"ל בכלל שטחי האש, בדגש על שטחי אש בהם ישנה הפרה נרחבת.
- הגברת פעילויות האכיפה בשטחי האש, לאחר הגדרת יעדים משותפים ע"י צה"ל ומשרד הביטחון.
- הידוק פיקוח בין משרדי הממשלה על פרויקטים במימון זר ופעולה באמצעות כלים רלוונטיים.
- מיקוד אכיפה נגד פריצת הדרכים וסלילתן, באמצעות החרמת כלים הנדסיים וחילוטם, והעלאת המחיר הכלכלי הכרוך בהפרת החוק.

נספח – פירוט מצב הבניה בשטחי האש השונים

להלן סקירה ממוקדת על כל אחד משטחי האש ביו"ש, על פי חלוקה למזרח ומערב. רשימת שטחי האש מסודרת מצפון לדרום.

מזרח



1. 900 – 591 בב"ח בשנת 2025 לעומת 47 בשנת 2008. "כפר אל עקבה" שהוקם בשלמותו בשטח אש סמוך לתייסיר, בחסות אירוע משפטי ארוך שנים (בג"ץ 3950/99).

במרכז שטח האש ובדרומו מקבצים בדואיים, פלישות חקלאיות, פריצות דרכים והכשרות קרקע. חלק מהבניה מתבצעת בתוך שמורת טבע נחל בזק עילי.

2. 901 – 393 בב"ח בשנת 2025 לעומת 23 בשנת 2008. בעשרה מקבצים בדואים על ציר הבדואיות מכביש 578 (מול בקעות) ועד לכפר טאמון וטובאס. מקבץ גדול על שטח ארכיאולוגי בשולי הר גדיר.

3. 902 – מבנה אחד לא חוקי, ללא שינוי. שטח אש 'רטוב' ופעיל, הממחיש את תרומת השימוש הביטחוני השוטף בשטח למניעת פלישה.

4. 903 – 225 בב"ח בשנת 2025 לעומת 38 בשנת 2008. מקבצים בדואיים רבים בצד הדרומי של שטח האש (צפונית למחנה תרצה, דרום מזרחית ליישוב בקעות).

פלישות חקלאיות, פריצות דרכים, הכשרות קרקע.

5. 904 – 47 בב"ח בשנת 2025 לעומת 0 בשנת 2008. בצפון שטח האש זליגה של הכפר ג'יפתליק. בדואיה מצפון למעלה אפרים בפאתי שטח האש.

6. 904 א – 207 בב"ח בשנת 2025 לעומת 12 בשנת 2008. פריצות דרכים רבות מכיוון בית דג'ן ועקרבה לכיוון הבקעה, עיבודים חקלאיים מסיביים, מספר מקבצים בדרום מערב השטח ובמרכז השטח מערבית ליאנון.

7. 906 – 67 בב"ח בשנת 2025 לעומת 10 בשנת 2008. חירבת גי'בית מצפון לבסיס מבוא שילה.

8. 929 – 61 בב"ח בשנת 2025 לעומת 4 בשנת 2008.

מספר שט"א	2008	2025
900	47	591
901	23	393
902	1	1
903	38	225
904	0	47
904 א	12	207
906	10	67
929	4	61
912	147	565
שט"א הבקעה	8	143
918	71	719

9. 912 – 565 בב"ח בשנת 2025 לעומת 147 בשנת 2008. בצפון שטח האש מקבצים לכיוון כביש 1. מקבצים גדולים ממזרח למעלה אדומים (ואדי אבו הינדי). עיבודים חקלאיים נרחבים בוואדיות וברכסים.
10. שטח אש הבקעה – 143 בב"ח בשנת 2025 לעומת 8 בשנת 2008. (כל שטח האש "הבקעה" כולל את שטחי האש 912, 913, 914, 915, 916, 916 ועוד, למעט
11. שט"א 912 ושט"א 917). עיקר הפעילות באיזור מרחב נחל קדרון, דרומית למנזר מרסבא. מספר מקבצים ופעילות חקלאית.
12. 918 – 719 בב"ח בשנת 2025 לעומת 71 בשנת 2008. שטח אש שחלקו חופף לשמורת טבע. יש בו 12 מקבצים שעמדו במרכזו של בג"ץ 413/13. בשטח האש עובר ציר ההברחות לבקעת ערד. לאחרונה נפרץ מכשול ההפרדה במטרה למנוע מעבר כלי רכב.

מערב

- | 2025 | 2008 | מספר שט"א |
|------|------|-----------|
| 591 | 47 | 203 |
| 393 | 23 | 934 |
| 1 | 1 | 208 |
| 225 | 38 | 309 |
1. 203 צפון – 415 בב"ח בשנת 2025 לעומת 28 בשנת 2008. בניה לא חוקית מסיבית של הכפר דיר בלוט, כולל בניה בתוך צו איסור בניה צבאי וחלקה על אדמות מדינה, אירועי נטיות המוניים של הרשות הפלסטינית, פלישות חקלאיות, פריצות דרכים, הכשרות קרקע, ושריפות מסיביות של פסולת אלקטרונית וצמיגים.
2. 203 דרום – כרגע ללא בניה. פלישות חקלאיות. פריצות דרכים. הכשרות קרקע. מגרסת אוטובוסים מזהמת.
3. 934 – 81 בב"ח בשנת 2025 לעומת 4 בשנת 2008. בניה בלתי חוקית ופלישות של הכפר דיר איבזיע, פלישות חקלאיות, פריצות דרכים, הכשרות קרקע.
4. 208 – 351 בב"ח בשנת 2025 לעומת 40 בשנת 2008. מבנים לא חוקיים מהכפר בית לקיא הפולש לשטח האש. בניה לא חוקית של הכפר בין ענאן. היוצרת אפשרות לחיבור בעייתי בין שני הכפרים, פלישות חקלאיות. פריצות דרכים. הכשרות קרקע.
5. 208 – בצד המערבי מספר מבנים + פלישות חקלאיות. פריצות דרכים. הכשרות קרקע.
6. 309 – 650 בב"ח בשנת 2025 לעומת 130 בשנת 2008. שטח אש צמוד גדר. בניה לא חוקית מסיבית של הכפר אידנא (בין אדורה למעבר תרקומיא). כמות אדירה של פלישות חקלאיות. פריצות דרכים. הכשרות קרקע.
7. 309 – מקטע קטן משטח אש בתחומי הקו הירוק שצמוד לגדר. זניח.